

SKADESTATISTIKK – 6/11

DAYSY-rapport 2011

Årsaksstatistikk i yrkesskedeforsikring

INNHOOLD

1.1 Innledning.....	3
1.2 Noen prinsipper	3
1.3 Oppsummering	3
Tabell 1.1. Antall yrkesulykker fordelt på skadeår og meldtår	4
Tabell 1.2. Antall yrkessykdommer fordelt på skadeår og meldtår	5
Figur 1.2 Fordeling mellom yrkesulykker og yrkessykdommer	6
Figur 1.3 Yrkesskader fordelt på næringsgrupper meldt 2002-2009.....	6
Figur 1.4 Yrkesskader fordelt på yrker meldt 2002-2009	7
Figur 1.5 Yrkesulykker fordelt på type meldt 2002-2009.....	8
Figur 1.6 Fordeling av yrkessykdommer meldt 2002-2009	9
2. FIGURDEL – Yrkesulykker meldt i 2008 og i 2009 for de ulike næringsgrupper	10
Figur 2.1. Antall yrkesulykker meldt i 2008 og 2009 fordelt på næringsgruppe	10
Figur 2.2. Prosent av antall yrkesulykker med skadearten klem/støt	10
Figur 2.3. Prosent av antall yrkesulykker med skadearten forstuving og forvridding	11
Figur 2.4. Prosent av antall yrkesulykker med skadearten brudd	11
Figur 2.5. Prosent av antall yrkesulykker med hode/ansikt som skadet kroppsdel	12
Figur 2.6. Prosent av antall yrkesulykker med skulder/arm som skadet kroppsdel.....	12
Figur 2.7. Prosent av antall yrkesulykker med rygg som skadet kroppsdel.....	13
Figur 2.8. Prosent av antall yrkesulykker med fall som skadetype	13
Figur 2.9. Prosent av antall yrkesulykker med støt/sammenstøt som skadetype	14
Figur 2.10. Prosent av antall yrkesulykker med klemt/fanget som skadetype	14
3. YRKESULYKKER MELDT 2002-2009.....	15
Tabell 3.1 Yrkesulykker fordelt på skadeart.....	15
Tabell 3.2 Yrkesulykker fordelt på skadet kroppsdel	16
Tabell 3.3 Yrkesulykker fordelt på ulykkestype	16
Tabell 3.5 De 10 yrkene med flest yrkesulykker.....	17
Tabell 3.6 Yrker med 50 eller flere yrkesulykker	18
Tabell 3.7 Antall yrkesulykker fordelt på næringsgruppe og skadeart	20
Tabell 3.8 Antall yrkesulykker fordelt på næringsgruppe og skadet kroppsdel.....	21
Tabell 3.9 Antall yrkesulykker fordelt på næringsgruppe og ulykkestype	22
Tabell 3.10.1 Yrkesulykker fordelt på skadeart for Jordbruk , skogbruk og fiske	23
Tabell 3.10.2 Yrkesulykker fordelt på skadeart for Bergverksdrift og industri	23
Tabell 3.10.3 Yrkesulykker fordelt på skadeart for Bygge- og anleggsvirksomhet.....	24
Tabell 3.10.4 Yrkesulykker fordelt på skadeart for Varehandel, hotell og restaurant	24
Tabell 3.10.5 Yrkesulykker fordelt på skadeart for Transport og kommunikasjon.....	25
Tabell 3.10.6 Yrkesulykker fordelt på skadeart for Finans, eiendom og tjenesteyting	25
Tabell 3.10.7 Yrkesulykker fordelt på skadeart for Offentlig administrasjon og forsvar	26
Tabell 3.10.8 Yrkesulykker fordelt på skadeart for Undervisning	26
Tabell 3.10.9 Yrkesulykker fordelt på skadeart for Helse- og sosialtjenester	27
Tabell 3.10.10 Yrkesulykker fordelt på skadeart for Kultur og annen tjenesteyting	27
Tabell 3.10.11 Yrkesulykker fordelt på skadeart for Ukjent	28
Tabell 3.11.1 Yrkesulykker fordelt på skadet kroppsdel for Jordbruk , skogbruk og fiske ..	28
Tabell 3.11.2 Yrkesulykker fordelt på skadet kroppsdel for Bergverksdrift og industri	29
Tabell 3.11.3 Yrkesulykker fordelt på skadet kroppsdel for Bygge- og anleggsvirksomhet	29

Tabell 3.11.4 Yrkesulykker fordelt på skadet kroppsdel for Varehandel, hotell og restaurant	30
Tabell 3.11.5 Yrkesulykker fordelt på skadet kroppsdel for Transport og kommunikasjon	30
Tabell 3.11.6 Yrkesulykker fordelt på skadet kroppsdel for Finans, eiendom og tjenesteyting	31
Tabell 3.11.7 Yrkesulykker fordelt på skadet kroppsdel for Offentlig administrasjon og forsvar	31
Tabell 3.11.8 Yrkesulykker fordelt på skadet kroppsdel for Undervisning	32
Tabell 3.11.9 Yrkesulykker fordelt på skadet kroppsdel for Helse- og sosialtjenester	32
Tabell 3.11.10 Yrkesulykker fordelt på skadet kroppsdel for Kultur og annen tjenesteyting	33
Tabell 3.11.11 Yrkesulykker fordelt på skadet kroppsdel for Ukjent	33
Tabell 3.12.1 Yrkesulykker fordelt på ulykkestype for Jordbruk, skogbruk og fiske	34
Tabell 3.12.2 Yrkesulykker fordelt på ulykkestype for Bergverksdrift og industri	34
Tabell 3.12.3 Yrkesulykker fordelt på ulykkestype for Bygge- og anleggsvirksomhet	35
Tabell 3.12.4 Yrkesulykker fordelt på ulykkestype for Varehandel, hotell og restaurant	35
Tabell 3.12.5 Yrkesulykker fordelt på ulykkestype for Transport og kommunikasjon	36
Tabell 3.12.6 Yrkesulykker fordelt på ulykkestype for Finans, eiendom og tjenesteyting	36
Tabell 3.12.7 Yrkesulykker fordelt på ulykkestype for Offentlig administrasjon og forsvar	37
Tabell 3.12.8 Yrkesulykker fordelt på ulykkestype for Undervisning	37
Tabell 3.12.9 Yrkesulykker fordelt på ulykkestype for Helse- og sosialtjenester	38
Tabell 3.12.10 Yrkesulykker fordelt på ulykkestype for Kultur og annen tjenesteyting	38
Tabell 3.12.11 Yrkesulykker fordelt på ulykkestype for Ukjent	39
Tabell 3.13.1 Yrkesulykker fordelt på produkt for Jordbruk, skogbruk og fiske	39
Tabell 3.13.2 Yrkesulykker fordelt på produkt for Bergverksdrift og industri	40
Tabell 3.13.3 Yrkesulykker fordelt på produkt for Bygge- og anleggsvirksomhet	40
Tabell 3.13.4 Yrkesulykker fordelt på produkt for Varehandel, hotell og restaurant	41
Tabell 3.13.5 Yrkesulykker fordelt på produkt for Transport og kommunikasjon	41
Tabell 3.13.6 Yrkesulykker fordelt på produkt for Finans, eiendom og tjenesteyting	42
Tabell 3.13.7 Yrkesulykker fordelt på produkt for Offentlig administrasjon og forsvar	42
Tabell 3.13.8 Yrkesulykker fordelt på produkt for Undervisning	43
Tabell 3.13.9 Yrkesulykker fordelt på produkt for Helse- og sosialtjenester	43
Tabell 3.13.10 Yrkesulykker fordelt på produkt for Kultur og annen tjenesteyting	44
Tabell 3.13.11 Yrkesulykker fordelt på produkt for Ukjent	44
4. YRKESYKDOMMER MELDT 2002-2009	45
Tabell 4.1 Yrkessykdommer fordelt på diagnose	45
Tabell 4.2 Yrker med 25 eller flere yrkessykdommer	47
Tabell 4.3 Antall yrkessykdommer fordelt på næringsgruppe og diagnose	48
Tabell 4.4.1 Yrkessykdommer fordelt på diagnose for Jordbruk, skogbruk og fiske	48
Tabell 4.4.2 Yrkessykdommer fordelt på diagnose for Bergverksdrift og industri	49
Tabell 4.4.3 Yrkessykdommer fordelt på diagnose for Bygge- og anleggsvirksomhet	49
Tabell 4.4.4 Yrkessykdommer fordelt på diagnose for Varehandel, hotell og restaurant	50
Tabell 4.4.5 Yrkessykdommer fordelt på diagnose for Transport og kommunikasjon	50
Tabell 4.4.6 Yrkessykdommer fordelt på diagnose for Finans, eiendom og tjenesteyting	51
Tabell 4.4.7 Yrkessykdommer fordelt på diagnose for Offentlig administrasjon og forsvar	51
Tabell 4.4.8 Yrkessykdommer fordelt på diagnose for Undervisning	52
Tabell 4.4.9 Yrkessykdommer fordelt på diagnose for Helse- og sosialtjenester	52
Tabell 4.4.10 Yrkessykdommer fordelt på diagnose for Kultur og annen tjenesteyting	53
Tabell 4.4.11 Yrkessykdommer fordelt på diagnose for Ukjent	53

1. KOMMENTARER

1.1 Innledning

Denne rapporten foretar en systematisk bruk av årsaksdata innen yrkesskadeforsikring. Gjennom Lov om yrkesskadeforsikring er norske forsikringsselskaper pålagt å føre et register over alle yrkesskader. Registeret skal innholde opplysninger som kan benyttes i det skadeforebyggende arbeid innen yrkesskadeforsikring. Siden 1991 har flere av forsikrings-selskapene levert data til et felles register (DAYSY) som ligger i Finansnæringens Fellesorganisasjon. De mindre selskaper som selger yrkesskadeforsikring har egne lokale registre som skal oppfylle lovens krav. Det samme gjelder utenlandske selskaper som tegner yrkesskadeforsikring i Norge.

Opplysningene i DAYSY vil kunne gi god innsikt om forholdene rundt yrkesulykker og yrkessykdommer. Det er samlet inn opplysninger både om type skader og omstendighetene rundt skadene som kan benyttes i skadeforebyggende arbeid. Det er gjennom kunnskap om hvilke prosesser som leder fram til ulykke og sykdom en kan komme fram til effektive skadeforebyggende tiltak.

I årets rapport er det benyttet materiale fra selskapene If skadeforsikring, Gjensidige Forsikring, Tryg Forsikring, SpareBank 1 Skadeforsikring, KLP Skadeforsikring, Vital Forsikring og Sjøtrygdgruppen Gjensidig Skadeforsikringsselskap. De ovennevnte selskaper dekker 85 - 90 % av det norske markedet. Statens Pensjonskasse leverer ikke lenger data til DAYSY, og det påvirker ulykkesbildet innen offentlig tjenesteyting, men bare i liten grad.

Årets rapport inneholder en figurdelt i tillegg til en tabelldel for ulykker og en tabelldel for sykdommer.

1.2 Noen prinsipper

Fra og med 2002 benyttes et nytt og forbedret kodeverk. Nå registreres yrke med STYRK-kode (Statistisk Sentralbyrås standard for yrkesklassifisering) og diagnose med ICPC-kode (International Classification of Primary Care). Denne rapporten er i det vesentlige basert på yrkesskader rapportert med det nye kodeverket. For en oversikt over skader meldt også før 2002 henvises det til DAYSY-rapporten fra 2010 og eldre rapporter.

Som datagrunnlag for denne statistikkrapporten benyttes yrkesskader der forventet erstatningsutbetaling overstiger kr. 500. I rapporten er alle erstatningsstørrelser inkludert RTV-refusjonen som utgjør 1,20 av hver utbetalt krone. Nåværende etat er Arbeids- og velferdsetaten, mens det tidligere var Rikstrygdeverket (RTV).

1.3 Oppsummering

I dette avsnittet vises det en del oversiktsfigurer og tabeller.

Tabellene 1.1 og 1.2. nedenfor viser yrkesulykker og yrkessykdommer fordelt på skadeår og meldtår. Av tabell 1.1. kan det se ut til at antall meldte yrkesulykker har stagnert, fra foreløpig toppåret 1999 med 2205 meldte ulykker, til det nå meldes rundt 2000 ulykker hvert år. Som det er vist i en tidligere DAYSY-rapport, kan dette ha sammenheng med aktiviteten innen industri- og byggevirksomhet. Desto mer det bygges og produserer, til flere ulykker skjer det.

Tabell 1.1. Antall yrkesulykker fordelt på skadeår og meldtår

Skadeår	Meldt år																			SUM
	1991	1992	1993	1994	1995	1996	1997	1998	1999	2000	2001	2002	2003	2004	2005	2006	2007	2008	2009	
1991	202	211	93	51	20	16	18	9	16	17	11	10	8	4	6	2	2	3	1	700
1992	.	287	255	109	53	41	21	19	19	15	7	5	4	4	3	3	.	2	4	851
1993	.	.	291	257	114	67	39	25	29	14	13	14	4	5	3	7	3	2	5	892
1994	.	.	.	337	313	142	81	34	28	19	14	23	8	11	5	3	4	5	.	1027
1995	600	471	143	80	45	38	20	17	12	15	9	5	2	3	5	1465
1996	693	528	196	99	54	23	23	25	11	7	5	2	3	5	1674
1997	741	564	216	83	52	38	26	18	15	9	9	5	2	1778
1998	825	746	225	111	64	36	31	15	12	7	6	4	2082
1999	1007	685	224	97	53	30	17	20	9	4	11	2157
2000	851	558	201	87	49	22	25	9	11	8	1821
2001	892	636	200	108	74	24	18	17	15	1984
2002	892	667	181	118	44	20	15	18	1955
2003	798	568	169	57	43	28	12	1675
2004	735	527	126	54	32	23	1497
2005	771	498	112	56	34	1471
2006	806	468	137	67	1478
2007	849	550	145	1544
2008	865	556	1421
2009	886	886
SUM	202	498	639	754	1100	1430	1571	1752	2205	2001	1925	2020	1928	1770	1761	1646	1611	1744	1801	28358

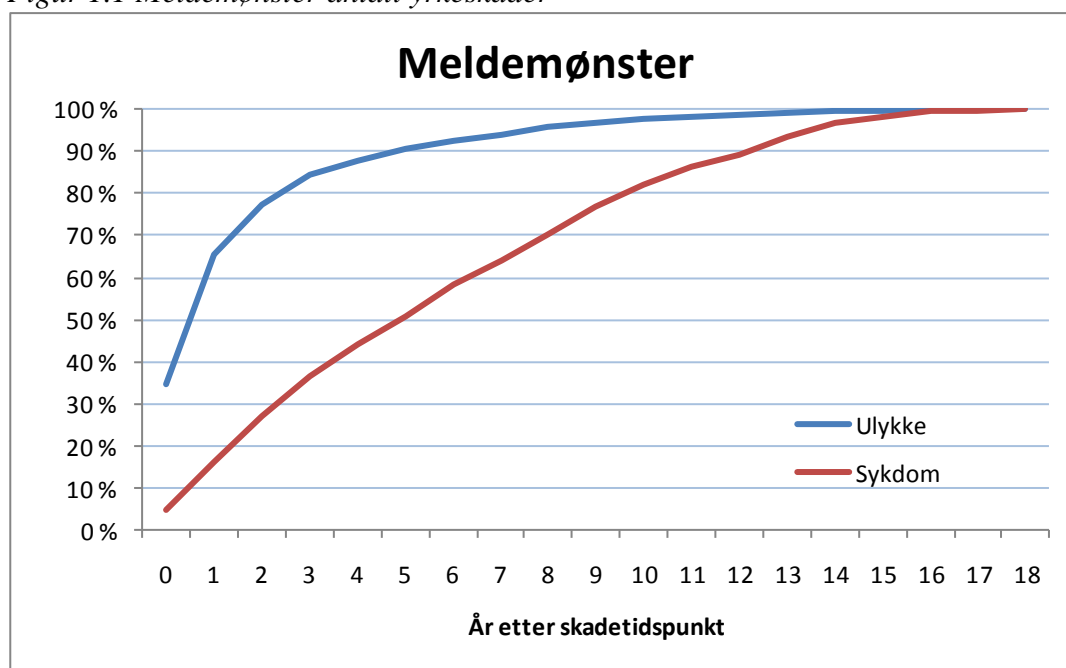
I tabell 1.2. vises meldemønsteret til yrkessykdommene, og også her kan det se ut til at antall meldte yrkessykdommer har stagnert de siste årene, men merk at antall sykdomsskader er langt færre enn for ulykkene og at meldemønsteret er betydelig langsommere. Spesielt i perioden 1997 til 1999 var det mange allergi- og astmaskader som ble meldt. I de siste årene har hørselsrelaterte skader blitt meldt i økende grad.

Tabell 1.2. Antall yrkessykdommer fordelt på skadeår og meldtår

Skadeår	Meldt år																			SUM
	1991	1992	1993	1994	1995	1996	1997	1998	1999	2000	2001	2002	2003	2004	2005	2006	2007	2008	2009	
1991	10	21	17	14	9	8	13	9	9	16	18	16	8	16	9	6	7	4	4	214
1992	.	8	31	23	17	13	11	22	19	15	16	10	9	12	12	10	3	2	1	234
1993	.	.	14	23	16	16	26	19	13	24	19	20	17	15	9	10	17	4	5	267
1994	.	.	.	11	37	36	38	14	27	21	12	17	14	11	11	9	11	5	10	284
1995	23	45	58	41	43	26	33	12	25	25	14	5	6	4	6	366
1996	21	90	55	37	28	27	19	26	17	20	13	10	12	14	389
1997	52	100	70	44	41	28	25	22	15	13	11	12	5	438
1998	57	120	57	45	35	26	16	19	16	12	13	9	425
1999	68	99	80	46	33	28	22	20	15	9	8	428
2000	61	86	50	40	28	28	16	19	11	7	346
2001	54	75	57	45	31	16	12	18	16	324
2002	53	87	66	42	30	19	21	15	333
2003	44	61	39	26	33	20	11	234
2004	39	46	35	20	17	23	180
2005	32	39	34	19	26	150
2006	14	43	36	28	121
2007	23	50	39	112
2008	41	47	88
2009	35	35
SUM	10	29	62	71	102	139	288	317	406	391	431	381	411	401	349	278	295	298	309	4968

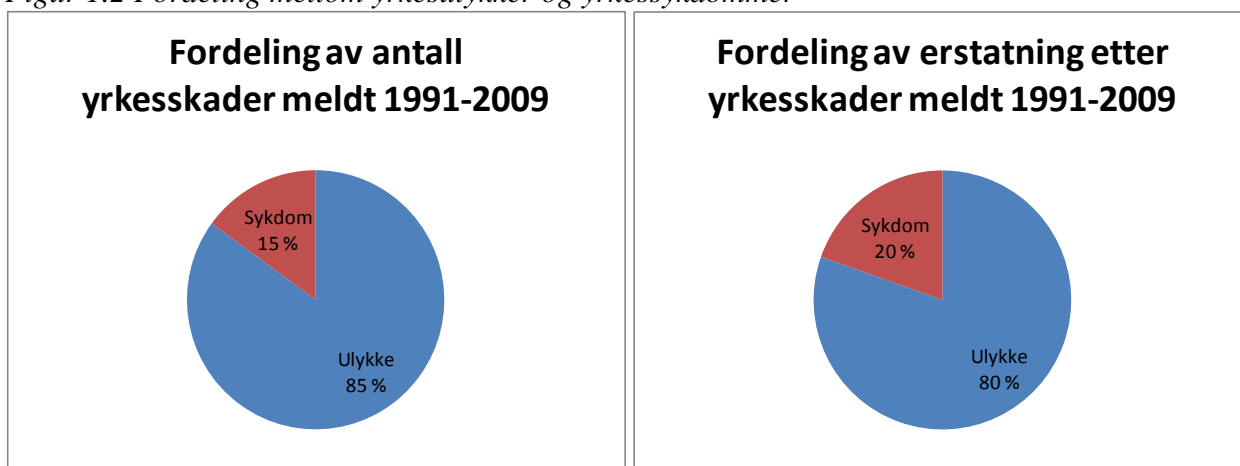
I figur 1.1. nedenfor vises et bilde av hvor lang tid det tar før en skadeårgang er meldt ferdig. Vi kan se at det etter 5 år bare er meldt 50% av yrkessykdommene, mens 90% av yrkesulykkene er meldt etter 5 år.

Figur 1.1 Meldemønster antall yrkeskader



Figur 1.2 illustrerer fordelingen mellom ulykker og sykdommer. Vi ser at det er færrest sykdommer, men sykdommene fører i snitt til større erstatninger enn ulykkene.

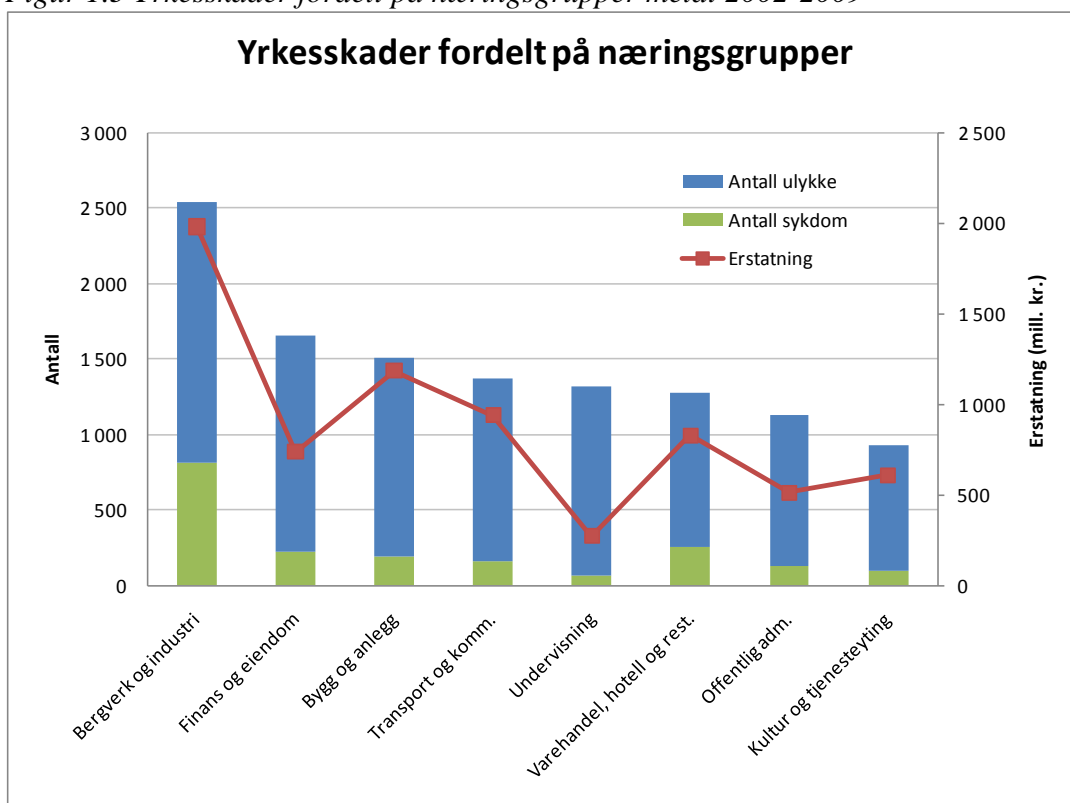
Figur 1.2 Fordeling mellom yrkesulykker og yrkessykdommer



I hvilke næringer skjer de fleste yrkesskadene?

Av figuren nedenfor kan vi se at industri og byggenæringen har mange yrkesskader og at erstatningene er høyere enn for andre næringer. Innen undervisningssektoren er det relativt mange meldte skader, mens erstatningene er lave. Dette skyldes at det er mange småskader og få skader med varig uførhet eller langvarig sykemelding. I de etterfølgende tabellene i avsnitt 3, vises det fordeling innen næringer, yrker og årsakene til at yrkesskader meldes.

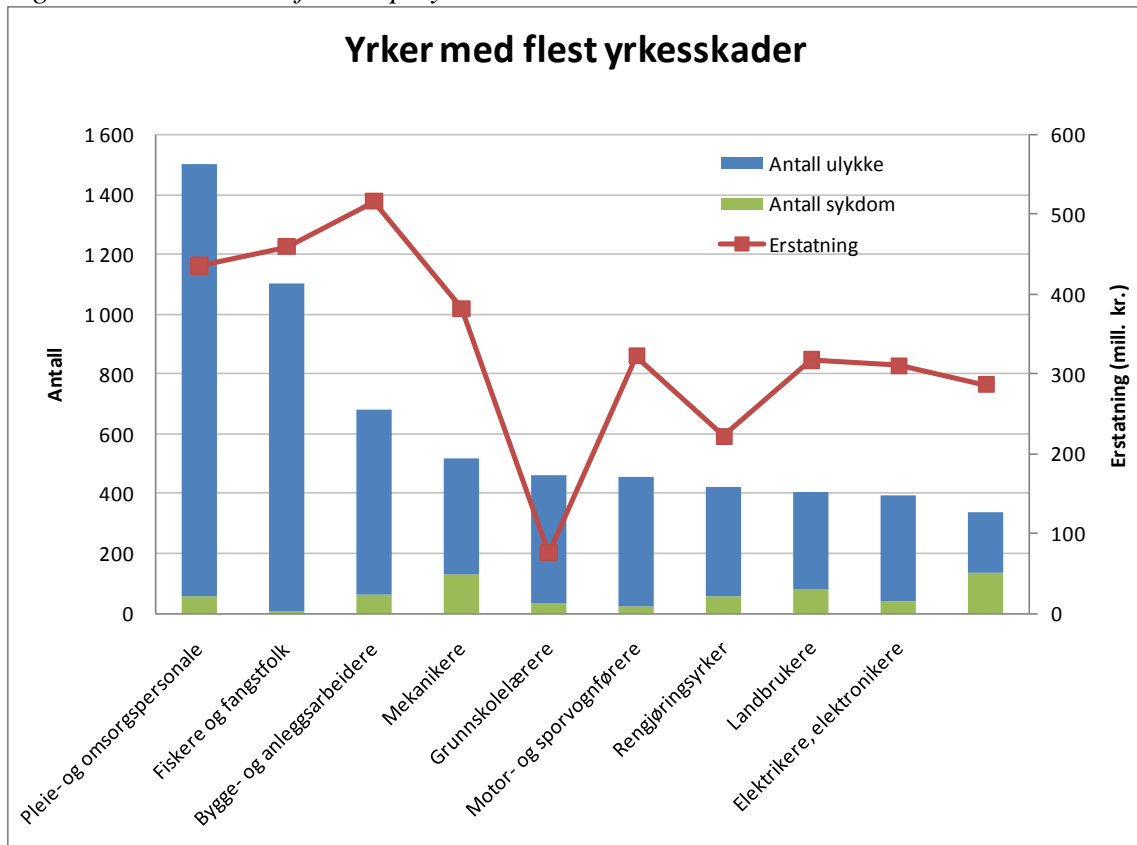
Figur 1.3 Yrkesskader fordelt på næringsgrupper meldt 2002-2009



I hvilke yrker skjer det flest yrkesskader?

Av figur 1.4. ser vi at det er pleie- og omsorgspersonalet som har flest meldte yrkesskader; hvorav hovedtyngden er ulykker. For fiskere og andre fangstfolk er også antall yrkesskader høyt og med høye erstatninger, og vi ser at yrkessykdom er nesten fraværende. Grunnskolelærere melder mange skader, men med svært lave erstatninger. Dette skyldes at det er mange småskader som meldes, mens det er få skader med varig uførhet eller langvarig sykdom.

Figur 1.4 Yrkesskader fordelt på yrker meldt 2002-2009

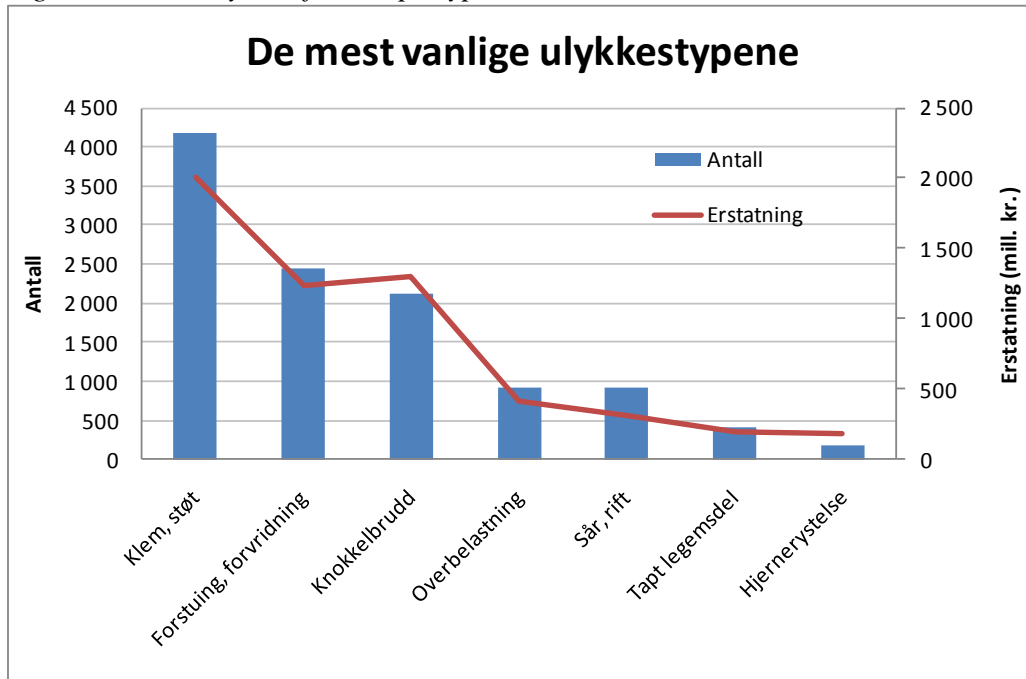


Hvilken skadeart er mest vanlig blant ulykkene?

Av figur 1.5. nedenfor kan vi se at det er klem- og støtskader som er den mest vanlige yrkesskaden, og at bruddskadene har høyere erstatning enn forstuingskadene.

Se fullstendig oversikt over ulykkestypene i tabell 3.1.

Figur 1.5 Yrkesulykker fordelt på type meldt 2002-2009

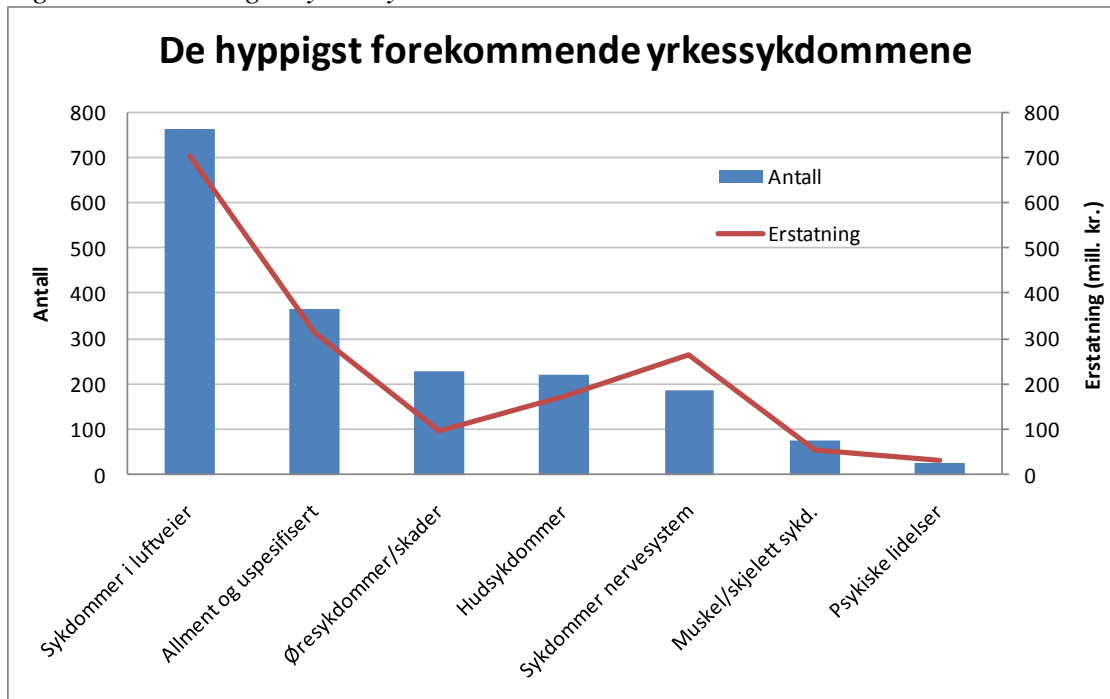


Hvilke sykdommer forekommer hyppigst?

Av figur 1.6. nedfor kan vi se at de mest vanlige yrkessykdommene som meldes er luftveisskader (KOLS, astma, pleuritt og lignende), og at øreskader gir mindre konsekvens i form av lavere erstatning enn mange av de andre sykdommene. I sykdomsgruppen allment og uspesifisert, ligger allergi, infeksjonssykdommer, forgiftning og annen generell smerte.

Se fullstendig oversikt over yrkessykdommene i tabell 4.1.

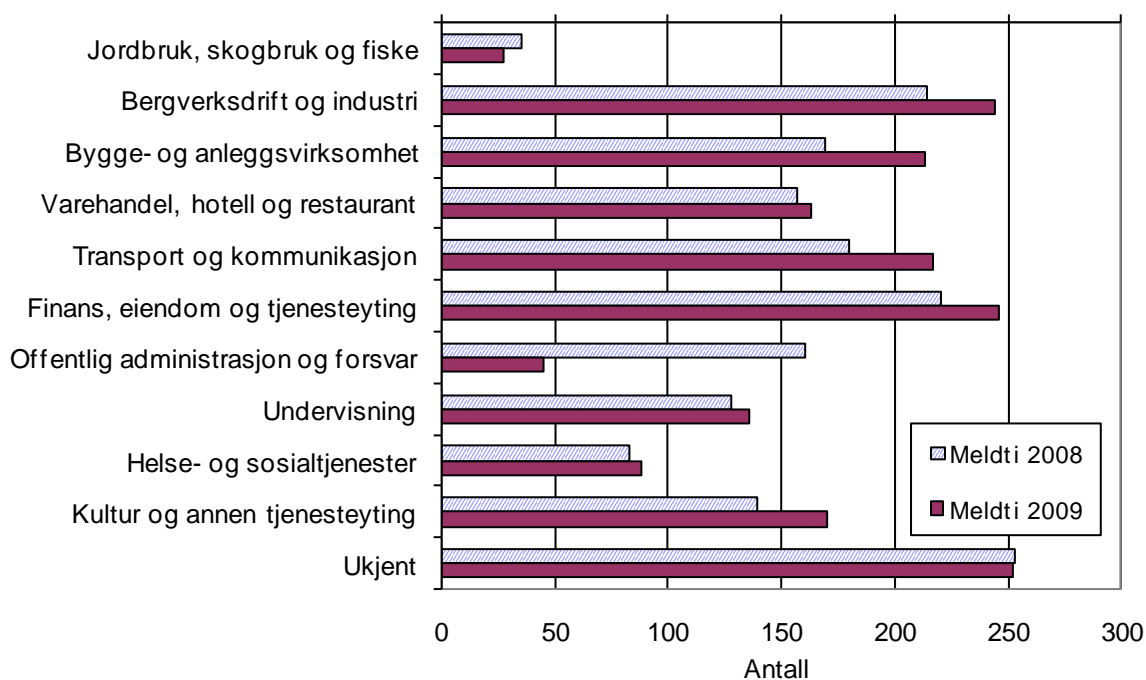
Figur 1.6 Fordeling av yrkessykdommer meldt 2002-2009



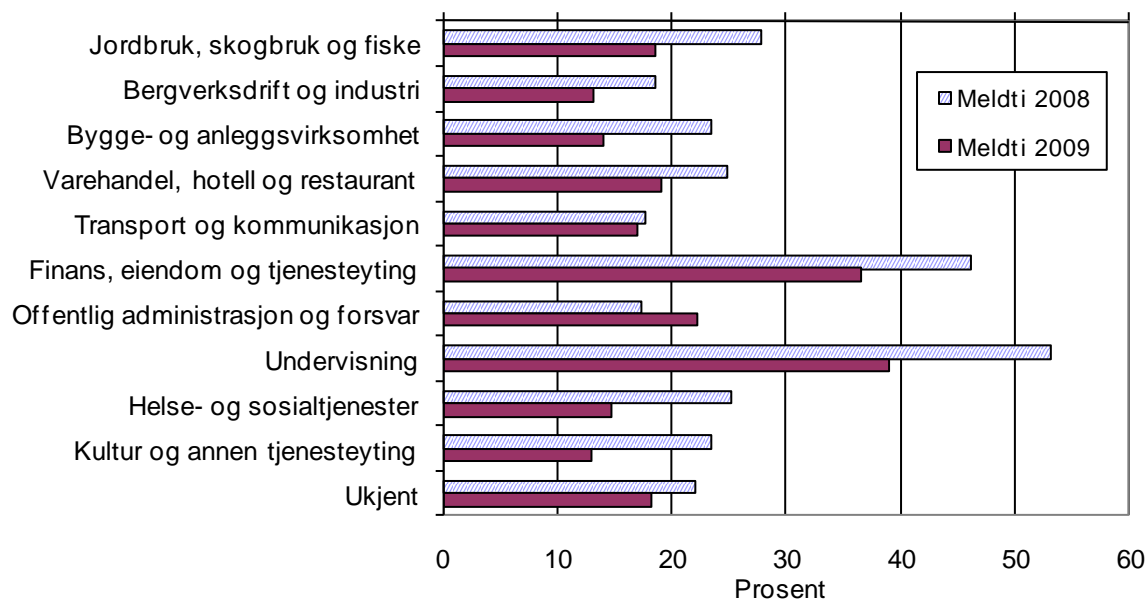
2. FIGURDEL – Yrkesulykker meldt i 2008 og i 2009 for de ulike næringsgrupper

I denne figurdelen ønsker vi å belyse forskjeller for yrkesulykker meldt i 2008 og 2009 fordelt på næringsgruppene. Merk at det er relativt få yrkesulykker i mange næringer, så selv mindre endringer fra et år til det neste vil slå uforholdsmessig kraftig ut på figurene.

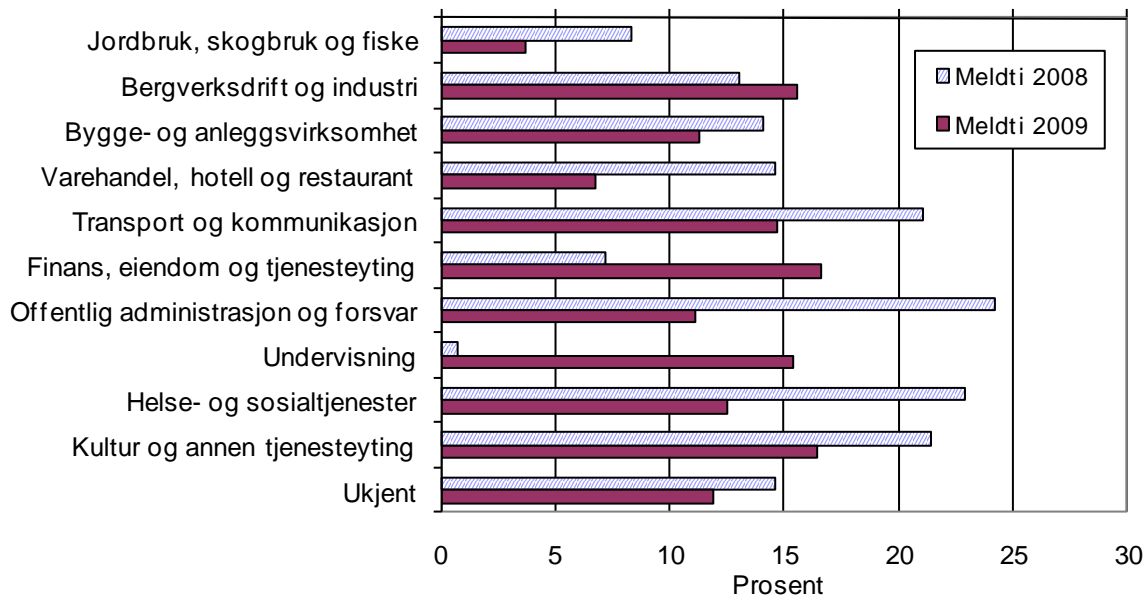
Figur 2.1. Antall yrkesulykker meldt i 2008 og 2009 fordelt på næringsgruppe



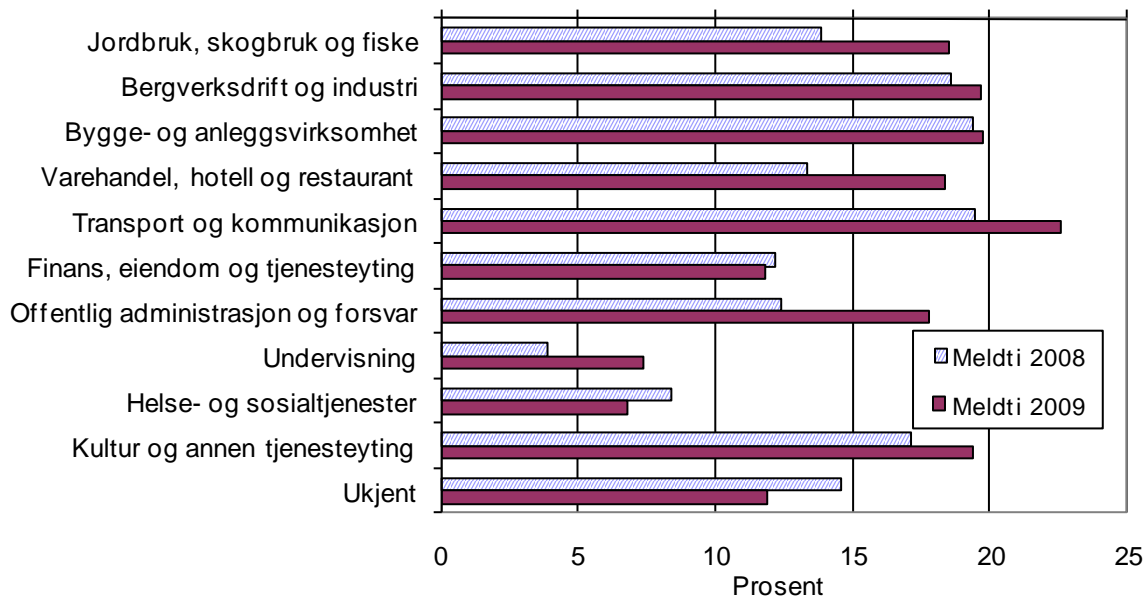
Figur 2.2. Prosent av antall yrkesulykker med skadearten klem/støt



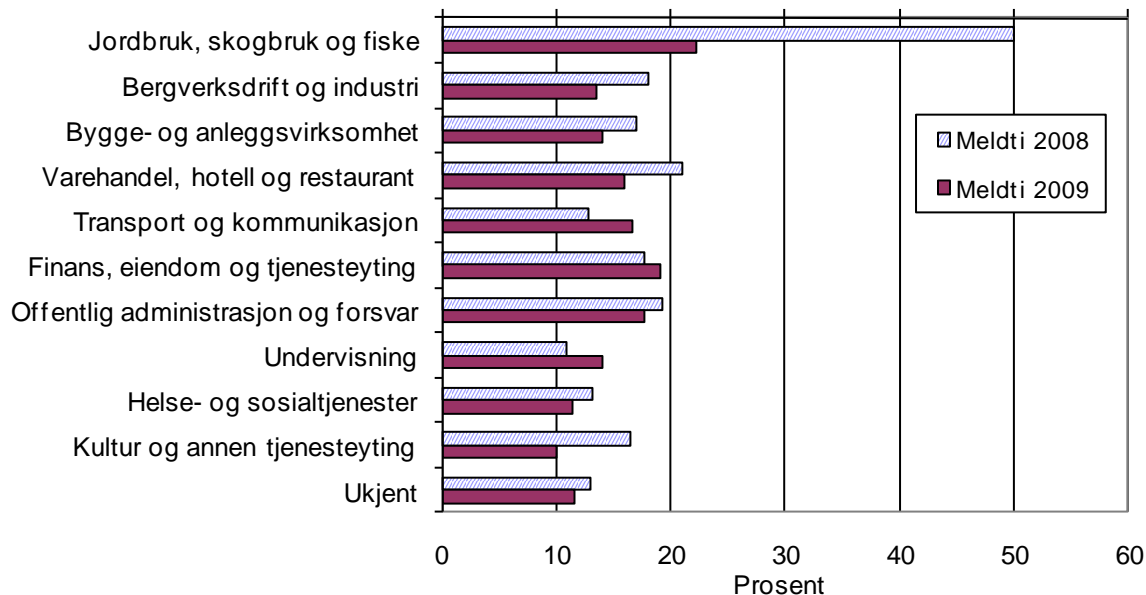
Figur 2.3. Prosent av antall yrkesulykker med skadearten forstuing og forvridding



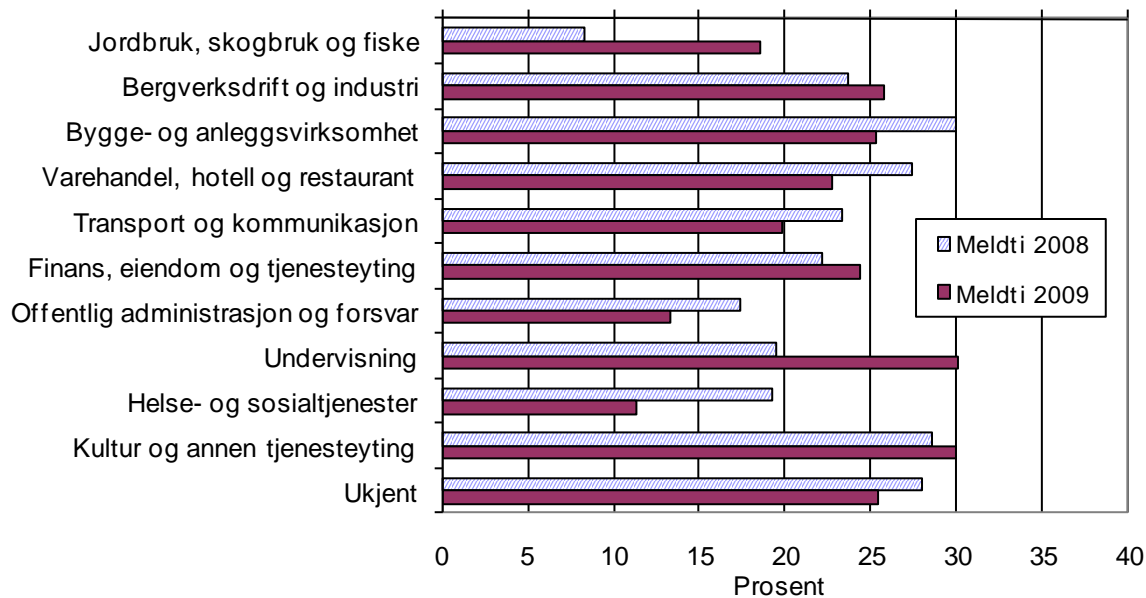
Figur 2.4. Prosent av antall yrkesulykker med skadearten brudd



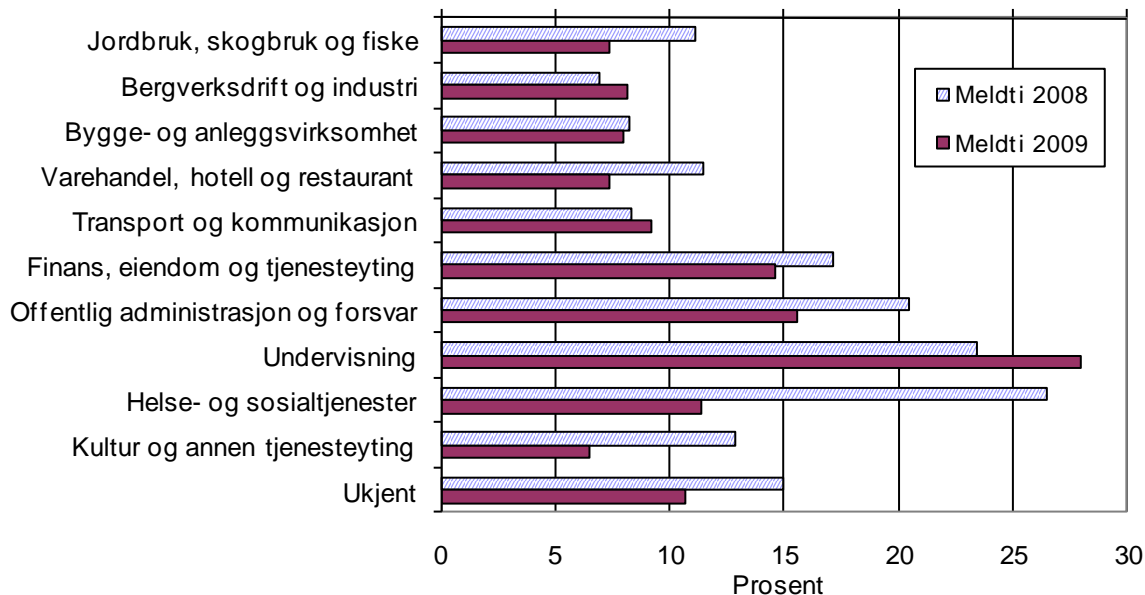
Figur 2.5. Prosent av antall yrkesulykker med hode/ansikt som skadet kroppsdel



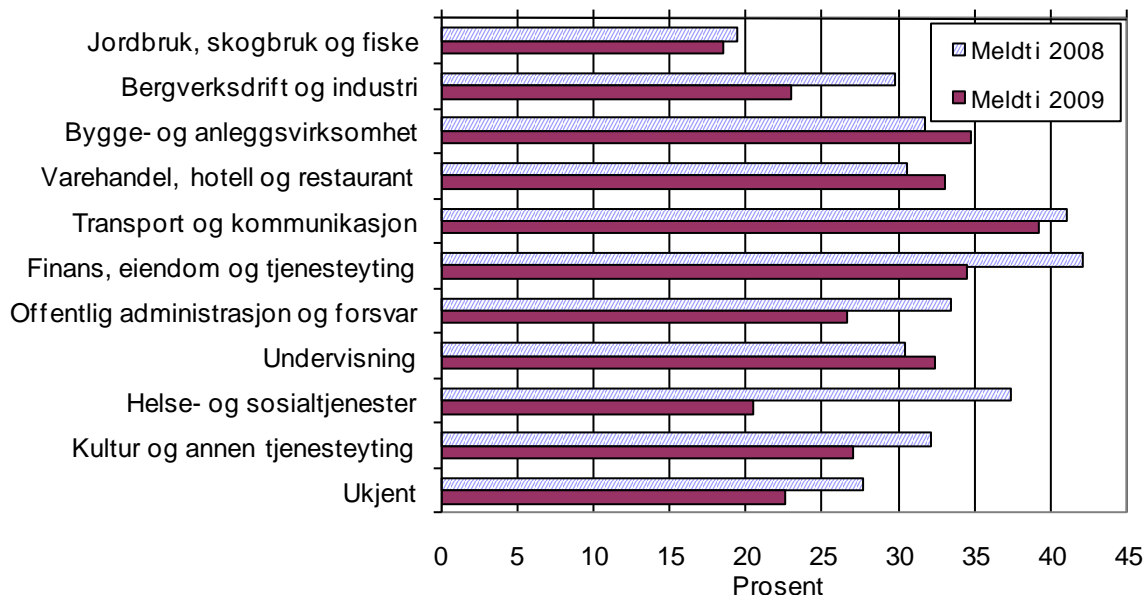
Figur 2.6. Prosent av antall yrkesulykker med skulder/arm som skadet kroppsdel



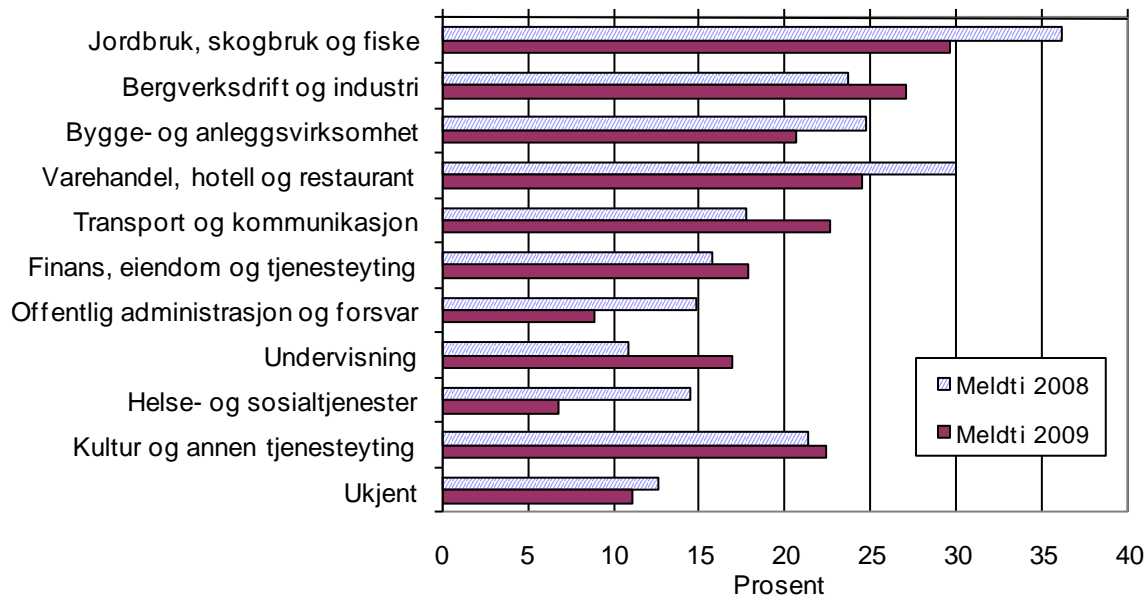
Figur 2.7. Prosent av antall yrkesulykker med rygg som skadet kroppsdelt



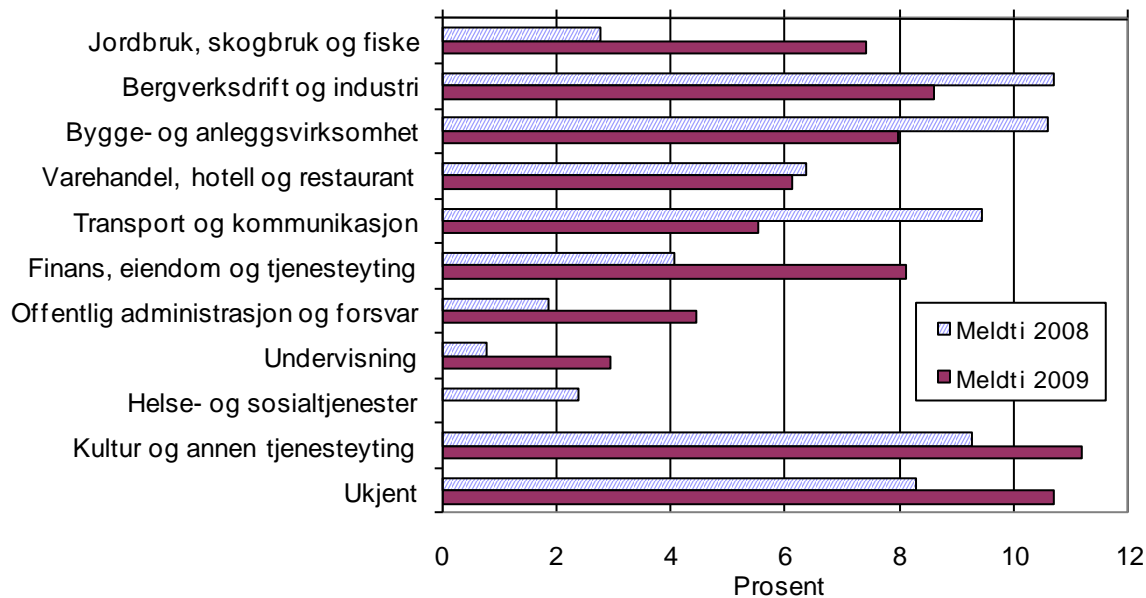
Figur 2.8. Prosent av antall yrkesulykker med fall som skadetype



Figur 2.9. Prosent av antall yrkesulykker med støt/sammenstøt som skadetype



Figur 2.10. Prosent av antall yrkesulykker med klemt/fanget som skadetype



3. YRKESULYKKER MELDT 2002-2009

Tabell 3.1 Yrkesulykker fordelt på skadeart

	Antall	%	Erstatning i mill kr	%
Klem, støt	4 188	29,3	2 003,0	24,7
Sår, rift	919	6,4	305,3	3,8
Tapt legemsdel	421	2,9	199,3	2,5
Forstuing, forvridning	2 447	17,1	1 230,8	15,2
Knokkelbrudd	2 118	14,8	1 302,7	16,1
Varmeskade	94	0,7	54,2	0,7
Kuldeskade	7	0,0	1,6	0,0
Etsing	61	0,4	19,2	0,2
Annen stråleskade	16	0,1	10,5	0,1
Akutt forgiftning	23	0,2	25,4	0,3
Overbelastning	924	6,5	420,0	5,2
Hjernerystelse	190	1,3	182,4	2,3
Whiplash	81	0,6	80,4	1,0
Sjokk	121	0,8	162,1	2,0
Puls og åndedrettsstans	26	0,2	40,2	0,5
Andre	1 079	7,6	745,9	9,2
UKJENT	1 566	11,0	1 312,4	16,2
SUM	14 281	100,0	8 095,6	100,0

Tabell 3.2 Yrkesulykker fordelt på skadet kroppsdel

	Antall	%	Erstatning i mill kr	%
Hode, ansikt	1 297	9,1	1 090,7	13,5
Øye, øre	342	2,4	152,8	1,9
Tenner	577	4,0	44,0	0,5
Hals, nakke	922	6,5	638,1	7,9
Rygg	2 189	15,3	1 177,8	14,5
Ribben, skulderblad	206	1,4	71,4	0,9
Brystkasse, lunger, hjerte, spiserør	235	1,6	145,2	1,8
Mave, bekken, fordøyelsesorganer, nyre, urinveier	111	0,8	101,6	1,3
Skulder, arm	1 823	12,8	961,8	11,9
Hånd, håndledd	930	6,5	413,5	5,1
Fingre	1 082	7,6	301,9	3,7
Hofte, ben	1 365	9,6	656,8	8,1
Ankel, fot	1 016	7,1	478,0	5,9
Tær	47	0,3	8,9	0,1
Hele kroppen (forgiftning, nedkjøling, e l)	176	1,2	185,8	2,3
Annet	386	2,7	286,0	3,5
UKJENT	1 577	11,0	1 381,2	17,1
SUM	14 281	100,0	8 095,6	100,0

Tabell 3.3 Yrkesulykker fordelt på ulykkestype

	Antall	%	Erstatning i mill kr	%
Støt/treff av gjenstand	2 478	17,4	1 354,8	16,7
Sammenstøt/påkjørsel/velt	621	4,3	355,5	4,4
Klemt/fanget	1 102	7,7	640,8	7,9
Fall	4 896	34,3	2 663,2	32,9
Løfteskade	966	6,8	380,3	4,7
Stukket/kuttet av skarp/spiss gjenstand	689	4,8	202,4	2,5
Strøm, høy/lav temperatur, kjemikalier	239	1,7	152,7	1,9
Eksplisjon, sprenging, brann	105	0,7	101,6	1,3
Ytre vold	725	5,1	486,3	6,0
Annet	1 343	9,4	731,4	9,0
UKJENT	1 117	7,8	1 026,6	12,7
SUM	14 281	100,0	8 095,6	100,0

Tabell 3.4 Yrkesulykker fordelt på produktene involvert i ulykken

	Antall	%	Erstatning i mill kr	%
Installasjoner/produkt ute	2 652	18,6	1 790,9	22,1
Løse gjenstander ute (varer/materialer)	567	4,0	398,0	4,9
Underlag (gulv, naturlig underlag, sne, is osv)	1 352	9,5	523,3	6,5
Inventar/produkt inne	2 044	14,3	1 026,0	12,7
Løse gjenstander inne (varer/materialer)	815	5,7	373,3	4,6
Maskiner/utstyr, manuelle	557	3,9	248,4	3,1
Maskiner/utstyr, maskinelle	1 002	7,0	689,4	8,5
Dyr	59	0,4	18,7	0,2
Kjemiske produkter	52	0,4	40,4	0,5
Mennesker	1 400	9,8	587,0	7,3
Transportmidler (bil, lastebil, båt osv)	427	3,0	246,6	3,0
Annet	850	6,0	431,9	5,3
UKJENT	2 504	17,5	1 721,8	21,3
SUM	14 281	100,0	8 095,6	100,0

Tabell 3.5 De 10 yrkene med flest yrkesulykker

STYRK-kode	Antall	%	Erstatning i mill kr	%
513-Pleie- og omsorgspersonale	1 443	10,1	415,0	5,1
641-Fiskere og fangstfolk	1 098	7,7	454,8	5,6
712-Bygge- og anleggsarbeidere	621	4,3	466,3	5,8
832-Motor- og sporvognførere	436	3,1	308,1	3,8
331-Grunnskolelærere	425	3,0	64,6	0,8
723-Mekanikere	388	2,7	283,4	3,5
913-Rengjørings- og andre husholdstyrker	367	2,6	195,0	2,4
724-Elektrikere, elektronikere o.l.	355	2,5	275,3	3,4
613-Plante- og husdyrprodusenter	323	2,3	248,7	3,1
346-Sosionomer, barnevernspedagoger o.l.	296	2,1	55,5	0,7
Delsum	5 752	40,3	2 766,7	34,2
UKJENT	2 639	18,5	1 953,4	24,1
Totalt	14 281	100,0	8 095,6	100,0

Tabell 3.6 Yrker med 50 eller flere yrkesulykker

	Erstatning i mill kr	Antall	Gjennomsnitts erstatning
513-Pleie- og omsorgspersonale	415,0	1 443	287 570
641-Fiskere og fangstfolk	454,8	1 098	414 177
Andre yrker	476,6	907	525 514
712-Bygge- og anleggsarbeidere	466,3	621	750 871
832-Motor- og spurvognførere	308,1	436	706 652
331-Grunnskolelærere	64,6	425	151 975
723-Mekanikere	283,4	388	730 469
913-Rengjørings- og andre husholdsykker	195,0	367	531 432
724-Elektrikere, elektronikere o.l.	275,3	355	775 369
613-Plante- og husdyrprodusenter	248,7	323	769 823
346-Sosionomer, barnevernspedagoger o.l.	55,5	296	187 563
323-Sykepleiere og vernepleiere	81,4	284	286 675
522-Butikkmedarbeidere, selgere mv.	154,1	244	631 585
411-Sekretærer og tastaturoperatører o.l.	109,2	236	462 536
742-Snekkere, trebehandlere o.l.	110,1	225	489 358
815-Operatører innen kjemisk prosessindustri	138,8	221	628 024
933-Hjelperearbeidere innen lager og godshåndtering	146,6	218	672 456
721-Støpere, sveisere, platearbeidere o.l.	179,1	203	882 270
813-Operatører innen keramikk- og glassproduksjon	127,2	184	691 469
834-Dekks- og maskinmannskap (skip)	163,8	183	895 003
223-Spesialsykepleiere og jordmødre	63,2	179	353 007
744-Håndverkere i pelsskinn, lær mv.	111,8	174	642 563
827-Operatører innen næringsmiddelproduksjon	69,7	165	422 548
311-Ingeniører og teknikere	69,5	162	429 252
811-Operatører innen olje- og gassutvinning, bergverksdrift	136,4	157	868 574
516-Rednings- og vaktyrker	63,9	141	453 190
512-Husholdnings- og restaurantpersonale o.l.	47,4	138	343 203
334-Yrkesfaglærere, faglærere og andre yrker innen undervisn	57,9	137	422 654
341-Funksjonærer innen finansvesen og salg	73,2	133	550 303
833-Operatører av mobile maskiner o.l.	74,5	133	560 114
714-Malere, overflatebehandlere, bygningsrengjørere o.l.	90,2	127	710 321
743-Håndverkere i tekstil, bekledning mv.	70,3	111	632 989
915-Bud, dørvakter o.l.	87,0	103	844 469

<i>Forts. tabell 3.6</i>	Erstatning i mill kr	Antall	Gjennomsnitts erstatning
414-Bibliotek-, postmedarbeidere o.l.	26,6	100	266 356
332-Førskolelærere	27,2	98	277 194
931-Hjelparbeidere innen bygg, anlegg, vedlikehold o.l.	58,5	93	628 933
413-Lager- og transportfunksjonærer	46,4	90	515 046
713-Bygningstekniske arbeidere	77,8	88	883 882
611-Korn-, grønnsaks-, frukt- og bærprodusenter og gartneria	36,2	83	436 404
821-Operatører innen produksjon av metallvarer, betongprodukt	32,0	81	395 101
932-Hjelparbeidere innen industri	43,0	71	605 005
511-Kundebehandlere om bord i transportmidler	46,5	69	673 760
312-Dataingeniører og -teknikere	43,7	64	682 856
812-Operatører innen stål- og annen metallproduksjon	52,9	61	867 984
314-Skipsmaskinister, dekksoffiserer, flygere, flygeledere o	66,9	59	1 134 162
814-Operatører innen trelast- og treforedlingsproduksjon	40,3	57	707 878
741-Slaktere, bakere o.l. yrker innen næringsmiddelproduksjo	44,1	56	787 917
514-Andre yrker innen personlig tjenesteyting	31,7	55	575 624
UKJENT	1 953,4	2 639	740 194
I alt	8 095,6	14 281	566 880

Tabell 3.7 Antall yrkesulykker fordelt på næringsgruppe og skadeart

	Jordbruk, skogbruk og fiske	Bergverksdrift og industri	Bygge- og anleggsvirksomhet	Varehandel, hotell og restaurant	Transport og kommunikasjon	Finans, eiendom og tjenesteyting	Off. administrasjon og forsvar	Undervisning	Helse- og sosialtjenesterg	Kultur og annen tjenesteyting	Ukjent
Klem, støt	280	427	359	297	306	521	240	560	119	202	877
Sår, rift	126	111	97	87	30	90	31	71	14	64	198
Tapt legemsdel	24	106	60	28	17	34	14	4	6	25	103
Forstuing, forvridning	133	252	178	142	242	220	258	115	122	167	618
Knokkelbrudd	153	287	282	158	217	216	129	88	67	132	389
Varmeskade	7	25	8	13	4	9	.	4	.	5	19
Kuldeskade	.	1	3	1	.	.	.	1	.	.	1
Etsing	18	12	3	3	2	5	1	.	.	2	15
Annen stråleskade	.	3	1	1	1	2	1	.	.	1	6
Akutt forgiftning	4	3	1	2	3	1	.	.	3	2	4
Overbelastn.	23	67	55	49	74	73	76	269	52	31	155
Hjernerystelse	14	23	12	4	18	23	28	14	5	10	39
Whiplash	1	11	3	5	11	3	12	9	5	5	16
Sjokk	2	7	4	9	11	14	5	7	4	10	48
Puls og åndedrettsst.	2	6	4	3	3	2	.	1	.	3	2
Andre	26	114	74	86	112	100	72	88	27	87	293
UKJENT	44	278	177	142	165	116	142	20	101	84	297
SUM	857	1 733	1 321	1 030	1 216	1 429	1 009	1 251	525	830	3 080

Tabell 3.8 Antall yrkesulykker fordelt på næringsgruppe og skadet kroppsdel

	Jordbruk, skogbruk og fiske	Bergverksdrift og industri	Bygge- og anleggsvirksomhet	Varehandel, hotell og restaurant	Transport og kommunikasjon	Finans, eiendom og tjenesteyting	Off. administrasjon og forsvar	Undervisning	Helse- og sosialtjenesterg	Kultur og annen tjenesteyting	Ukjent
Hode, ansikt	79	118	114	87	120	162	118	108	44	64	283
Øye, øre	44	59	32	22	28	35	11	13	5	22	71
Tenner	10	91	73	55	54	65	54	26	27	35	87
Hals, nakke	32	86	63	67	76	87	90	124	55	46	196
Rygg	95	181	152	130	175	212	223	329	108	91	493
Ribben, skulderblad	11	18	11	7	18	21	6	57	1	25	31
Brystkasse, lunger, hjerte, spiserør	50	24	22	10	10	15	8	3	5	7	81
Mave, bekken, fordøyelsesorganer, nyre, urinveier	7	16	15	9	8	10	9	5	3	6	23
Skulder, arm	104	231	178	122	186	167	139	174	62	89	371
Hånd, håndledd	90	120	91	70	52	106	46	71	24	47	213
Fingre	152	180	103	81	40	93	25	62	7	67	272
Hofte, ben	73	148	154	107	113	153	79	115	44	103	276
Ankel, fot	66	139	97	66	110	118	43	57	25	84	211
Tær	1	8	4	6	4	5	3	5	1	4	6
Hele kroppen (forgiftning, nedkjøling, e l)	5	20	15	17	14	18	9	16	10	14	38
Annet	8	34	27	31	35	33	18	45	17	32	106
UKJENT	30	260	170	143	173	129	128	41	87	94	322
SUM	857	1 733	1 321	1 030	1 216	1 429	1 009	1 251	525	830	3 080

Tabell 3.9 Antall yrkesulykker fordelt på næringsgruppe og ulykkestype

	Jordbruk, skogbruk og fiske	Bergverksdrift og industri	Bygge- og anleggsvirksomhet	Varehandel, hotell og restaurant	Transport og kommunikasjon	Finans, eiendom og tjenesteyting	Off. administrasjon og forsvar	Undervisning	Helse- og sosialtjenesterg	Kultur og annen tjenesteyting	Ukjent
Støt/treff av gjenstand	221	378	268	219	207	254	108	135	54	169	465
Sammenstøt/påkjørsel/velt	34	69	41	40	69	56	48	70	30	49	115
Klemt/fanget	85	196	115	80	83	83	43	33	10	71	303
Fall	239	495	525	351	518	616	332	361	176	259	1 024
Løfteskade	9	60	38	45	36	59	113	325	49	34	198
Stukket/kuttet av skarp/spiss gjenstand	121	102	78	62	11	51	9	43	13	45	154
Strøm, høy/lav temperatur, kjemikalier	15	64	24	21	11	21	6	5	3	14	55
Eksplasjon, sprenging, brann	7	21	15	14	6	9	6	4	.	4	19
Ytre vold	4	4	2	29	42	82	132	177	69	31	153
Annet	90	156	88	75	129	113	99	90	52	90	361
UKJENT	32	188	127	94	104	85	113	8	69	64	233
SUM	857	1 733	1 321	1 030	1 216	1 429	1 009	1 251	525	830	3 080

Tabell 3.10.1 Yrkesulykker fordelt på skadeart for **Jordbruk , skogbruk og fiske**

	Antall	%	Erstatning i mill kr	%
Klem, støt	280	32,7	105,2	28,7
Sår, rift	126	14,7	42,3	11,5
Tapt legemsdel	24	2,8	10,2	2,8
Forstuing, forvridning	133	15,5	43,3	11,8
Knokkelbrudd	153	17,9	76,8	21,0
Varmeskade	7	0,8	0,4	0,1
Kuldeskade	.	0,0	.	.
Etsing	18	2,1	2,3	0,6
Annen stråleskade	.	0,0	.	.
Akutt forgiftning	4	0,5	0,2	0,1
Overbelastning	23	2,7	5,6	1,5
Hjernerystelse	14	1,6	5,8	1,6
Whiplash	1	0,1	3,8	1,0
Sjokk	2	0,2	2,2	0,6
Puls og åndedrettsstans	2	0,2	2,6	0,7
Andre	26	3,0	21,1	5,8
UKJENT	44	5,1	44,4	12,1
SUM	857	100,0	366,2	100,0

Tabell 3.10.2 Yrkesulykker fordelt på skadeart for **Bergverksdrift og industri**

	Antall	%	Erstatning i mill kr	%
Klem, støt	427	24,6	292,5	22,1
Sår, rift	111	6,4	46,0	3,5
Tapt legemsdel	106	6,1	59,4	4,5
Forstuing, forvridning	252	14,5	177,9	13,5
Knokkelbrudd	287	16,6	207,7	15,7
Varmeskade	25	1,4	16,2	1,2
Kuldeskade	1	0,1	0,1	0,0
Etsing	12	0,7	4,6	0,3
Annen stråleskade	3	0,2	2,1	0,2
Akutt forgiftning	3	0,2	3,2	0,2
Overbelastning	67	3,9	50,7	3,8
Hjernerystelse	23	1,3	37,2	2,8
Whiplash	11	0,6	8,9	0,7
Sjokk	7	0,4	7,0	0,5
Puls og åndedrettsstans	6	0,3	5,8	0,4
Andre	114	6,6	86,4	6,5
UKJENT	278	16,0	316,3	23,9
SUM	1 733	100,0	1 321,8	100,0

Tabell 3.10.3 Yrkesulykker fordelt på skadeart for **Bygge- og anleggsvirksomhet**

	Antall	%	Erstatning	
			i mill kr	%
Klem, støt	359	27,2	236,7	23,4
Sår, rift	97	7,3	54,2	5,4
Tapt legemsdel	60	4,5	39,9	3,9
Forstuing, forvridning	178	13,5	104,7	10,3
Knokkelbrudd	282	21,3	252,4	24,9
Varmeskade	8	0,6	8,4	0,8
Kuldeskade	3	0,2	1,3	0,1
Etsing	3	0,2	0,5	0,1
Annen stråleskade	1	0,1	0,2	0,0
Akutt forgiftning	1	0,1	0,4	0,0
Overbelastning	55	4,2	45,2	4,5
Hjernerystelse	12	0,9	10,8	1,1
Whiplash	3	0,2	1,6	0,2
Sjokk	4	0,3	5,4	0,5
Puls og åndedrettsstans	4	0,3	12,5	1,2
Andre	74	5,6	74,0	7,3
UKJENT	177	13,4	163,8	16,2
SUM	1 321	100,0	1 012,0	100,0

Tabell 3.10.4 Yrkesulykker fordelt på skadeart for **Varehandel, hotell og restaurant**

	Antall	%	Erstatning	
			i mill kr	%
Klem, støt	297	28,8	172,1	28,1
Sår, rift	87	8,4	33,7	5,5
Tapt legemsdel	28	2,7	10,5	1,7
Forstuing, forvridning	142	13,8	84,3	13,7
Knokkelbrudd	158	15,3	98,7	16,1
Varmeskade	13	1,3	7,2	1,2
Kuldeskade	1	0,1	0,2	0,0
Etsing	3	0,3	1,6	0,3
Annen stråleskade	1	0,1	0,4	0,1
Akutt forgiftning	2	0,2	4,5	0,7
Overbelastning	49	4,8	35,6	5,8
Hjernerystelse	4	0,4	0,7	0,1
Whiplash	5	0,5	6,1	1,0
Sjokk	9	0,9	8,8	1,4
Puls og åndedrettsstans	3	0,3	1,7	0,3
Andre	86	8,3	66,7	10,9
UKJENT	142	13,8	80,1	13,1
SUM	1 030	100,0	613,1	100,0

Tabell 3.10.5 Yrkesulykker fordelt på skadeart for **Transport og kommunikasjon**

	Antall	%	Erstatning	
			i mill kr	%
Klem, støt	306	25,2	179,7	21,5
Sår, rift	30	2,5	20,5	2,4
Tapt legemsdel	17	1,4	12,8	1,5
Forstuing, forvridning	242	19,9	117,7	14,1
Knokkelbrudd	217	17,8	124,3	14,9
Varmeskade	4	0,3	1,8	0,2
Kuldeskade	.	0,0	.	.
Etsing	2	0,2	0,4	0,0
Annen stråleskade	1	0,1	0,8	0,1
Akutt forgiftning	3	0,2	1,9	0,2
Overbelastning	74	6,1	53,5	6,4
Hjernerystelse	18	1,5	28,6	3,4
Whiplash	11	0,9	20,4	2,4
Sjokk	11	0,9	23,7	2,8
Puls og åndedrettsstans	3	0,2	5,2	0,6
Andre	112	9,2	86,3	10,3
UKJENT	165	13,6	158,9	19,0
SUM	1 216	100,0	836,4	100,0

Tabell 3.10.6 Yrkesulykker fordelt på skadeart for **Finans, eiendom og tjenesteyting**

	Antall	%	Erstatning	
			i mill kr	%
Klem, støt	521	36,5	164,1	28,3
Sår, rift	90	6,3	27,5	4,7
Tapt legemsdel	34	2,4	12,5	2,2
Forstuing, forvridning	220	15,4	79,7	13,8
Knokkelbrudd	216	15,1	102,1	17,6
Varmeskade	9	0,6	3,8	0,7
Kuldeskade	.	0,0	.	.
Etsing	5	0,3	1,4	0,2
Annen stråleskade	2	0,1	0,0	0,0
Akutt forgiftning	1	0,1	0,6	0,1
Overbelastning	73	5,1	24,7	4,3
Hjernerystelse	23	1,6	26,2	4,5
Whiplash	3	0,2	1,6	0,3
Sjokk	14	1,0	14,1	2,4
Puls og åndedrettsstans	2	0,1	2,2	0,4
Andre	100	7,0	45,1	7,8
UKJENT	116	8,1	73,2	12,6
SUM	1 429	100,0	578,8	100,0

Tabell 3.10.7 Yrkesulykker fordelt på skadeart for **Offentlig administrasjon og forsvar**

	Antall	%	Erstatning	
			i mill kr	%
Klem, støt	240	23,8	87,8	20,5
Sår, rift	31	3,1	5,1	1,2
Tapt legemsdel	14	1,4	1,7	0,4
Forstuing, forvridning	258	25,6	88,9	20,8
Knokkelbrudd	129	12,8	50,5	11,8
Varmeskade	.	0,0	.	.
Kuldeskade	.	0,0	.	.
Etsing	1	0,1	0,1	0,0
Annen stråleskade	1	0,1	5,4	1,3
Akutt forgiftning	.	0,0	.	.
Overbelastning	76	7,5	14,6	3,4
Hjernerystelse	28	2,8	20,3	4,7
Whiplash	12	1,2	9,2	2,1
Sjokk	5	0,5	5,7	1,3
Puls og åndedrettsstans	.	0,0	.	.
Andre	72	7,1	25,4	5,9
UKJENT	142	14,1	113,4	26,5
SUM	1 009	100,0	428,1	100,0

Tabell 3.10.8 Yrkesulykker fordelt på skadeart for **Undervisning**

	Antall	%	Erstatning	
			i mill kr	%
Klem, støt	560	44,8	108,1	44,9
Sår, rift	71	5,7	4,9	2,0
Tapt legemsdel	4	0,3	0,9	0,4
Forstuing, forvridning	115	9,2	18,1	7,5
Knokkelbrudd	88	7,0	19,1	7,9
Varmeskade	4	0,3	0,0	0,0
Kuldeskade	1	0,1	0,0	0,0
Etsing	.	0,0	.	.
Annen stråleskade	.	0,0	.	.
Akutt forgiftning	.	0,0	.	.
Overbelastning	269	21,5	52,8	21,9
Hjernerystelse	14	1,1	1,9	0,8
Whiplash	9	0,7	0,1	0,0
Sjokk	7	0,6	4,0	1,6
Puls og åndedrettsstans	1	0,1	2,2	0,9
Andre	88	7,0	27,1	11,2
UKJENT	20	1,6	1,7	0,7
SUM	1 251	100,0	240,9	100,0

Tabell 3.10.9 Yrkesulykker fordelt på skadeart for **Helse- og sosialtjenester**

	Antall	%	Erstatning i mill kr	%
Klem, støt	119	22,7	54,3	18,7
Sår, rift	14	2,7	4,5	1,5
Tapt legemsdel	6	1,1	0,2	0,1
Forstuing, forvridning	122	23,2	49,5	17,1
Knokkelbrudd	67	12,8	33,7	11,6
Varmeskade	.	0,0	.	.
Kuldeskade	.	0,0	.	.
Etsing	.	0,0	.	.
Annen stråleskade	.	0,0	.	.
Akutt forgiftning	3	0,6	5,4	1,9
Overbelastning	52	9,9	24,1	8,3
Hjernerystelse	5	1,0	6,2	2,1
Whiplash	5	1,0	9,7	3,3
Sjokk	4	0,8	2,6	0,9
Puls og åndedrettsstans	.	0,0	.	.
Andre	27	5,1	12,0	4,1
UKJENT	101	19,2	88,1	30,4
SUM	525	100,0	290,1	100,0

Tabell 3.10.10 Yrkesulykker fordelt på skadeart for **Kultur og annen tjenesteyting**

	Antall	%	Erstatning i mill kr	%
Klem, støt	202	24,3	93,9	18,0
Sår, rift	64	7,7	16,3	3,1
Tapt legemsdel	25	3,0	5,2	1,0
Forstuing, forvridning	167	20,1	89,9	17,3
Knokkelbrudd	132	15,9	81,4	15,6
Varmeskade	5	0,6	2,9	0,6
Kuldeskade	.	0,0	.	.
Etsing	2	0,2	0,1	0,0
Annen stråleskade	1	0,1	0,0	0,0
Akutt forgiftning	2	0,2	3,0	0,6
Overbelastning	31	3,7	36,9	7,1
Hjernerystelse	10	1,2	10,0	1,9
Whiplash	5	0,6	0,9	0,2
Sjokk	10	1,2	18,0	3,5
Puls og åndedrettsstans	3	0,4	4,8	0,9
Andre	87	10,5	82,1	15,8
UKJENT	84	10,1	75,1	14,4
SUM	830	100,0	520,6	100,0

Tabell 3.10.11 Yrkesulykker fordelt på skadeart for **Ukjent**

	Antall	%	Erstatning i mill kr	%
Klem, støt	877	28,5	508,6	26,9
Sår, rift	198	6,4	50,4	2,7
Tapt legemsdel	103	3,3	45,9	2,4
Forstuing, forvridning	618	20,1	376,7	20,0
Knokkelbrudd	389	12,6	256,0	13,6
Varmeskade	19	0,6	13,5	0,7
Kuldeskade	1	0,0	0,0	0,0
Etsing	15	0,5	8,2	0,4
Annen stråleskade	6	0,2	1,6	0,1
Akutt forgiftning	4	0,1	6,2	0,3
Overbelastning	155	5,0	76,5	4,1
Hjernerystelse	39	1,3	34,8	1,8
Whiplash	16	0,5	18,2	1,0
Sjokk	48	1,6	70,7	3,7
Puls og åndedrettsstans	2	0,1	3,0	0,2
Andre	293	9,5	219,7	11,6
UKJENT	297	9,6	197,4	10,5
SUM	3 080	100,0	1 887,5	100,0

Tabell 3.11.1 Yrkesulykker fordelt på skadet kroppsdel for **Jordbruk , skogbruk og fiske**

	Antall	%	Erstatning i mill kr	%
Hode, ansikt	79	9,2	64,6	17,6
Øye, øre	44	5,1	7,1	1,9
Tenner	10	1,2	0,1	0,0
Hals, nakke	32	3,7	23,8	6,5
Rygg	95	11,1	44,1	12,0
Ribben, skulderblad	11	1,3	1,0	0,3
Brystkasse, lunger, hjerte, spiserør	50	5,8	8,1	2,2
Mave, bekken, fordøyelsesorganer, nyre, urinveier	7	0,8	23,3	6,4
Skulder, arm	104	12,1	34,8	9,5
Hånd, håndledd	90	10,5	25,5	7,0
Fingre	152	17,7	32,4	8,8
Hofte, ben	73	8,5	26,3	7,2
Ankel, fot	66	7,7	18,2	5,0
Tær	1	0,1	0,0	0,0
Hele kroppen (forgiftning, nedkjøling, e l)	5	0,6	5,0	1,4
Annet	8	0,9	11,0	3,0
UKJENT	30	3,5	40,9	11,2
SUM	857	100,0	366,2	100,0

Tabell 3.11.2 Yrkesulykker fordelt på skadet kroppsdel for **Bergverksdrift og industri**

	Antall	%	Erstatning	
			i mill kr	%
Hode, ansikt	118	6,8	162,3	12,3
Øye, øre	59	3,4	39,4	3,0
Tenner	91	5,3	13,8	1,0
Hals, nakke	86	5,0	84,7	6,4
Rygg	181	10,4	136,7	10,3
Ribben, skulderblad	18	1,0	1,8	0,1
Brystkasse, lunger, hjerte, spiserør	24	1,4	28,8	2,2
Mave, bekken, fordøyelsesorganer, nyre, urinveier	16	0,9	14,7	1,1
Skulder, arm	231	13,3	140,6	10,6
Hånd, håndledd	120	6,9	85,0	6,4
Fingre	180	10,4	61,2	4,6
Hofte, ben	148	8,5	89,2	6,8
Ankel, fot	139	8,0	91,1	6,9
Tær	8	0,5	2,8	0,2
Hele kroppen (forgiftning, nedkjøling, e l)	20	1,2	35,2	2,7
Annet	34	2,0	43,6	3,3
UKJENT	260	15,0	290,8	22,0
SUM	1 733	100,0	1 321,8	100,0

Tabell 3.11.3 Yrkesulykker fordelt på skadet kroppsdel for **Bygge- og anleggsvirksomhet**

	Antall	%	Erstatning	
			i mill kr	%
Hode, ansikt	114	8,6	125,6	12,4
Øye, øre	32	2,4	19,8	2,0
Tenner	73	5,5	5,4	0,5
Hals, nakke	63	4,8	49,4	4,9
Rygg	152	11,5	120,5	11,9
Ribben, skulderblad	11	0,8	6,2	0,6
Brystkasse, lunger, hjerte, spiserør	22	1,7	22,3	2,2
Mave, bekken, fordøyelsesorganer, nyre, urinveier	15	1,1	21,5	2,1
Skulder, arm	178	13,5	131,0	12,9
Hånd, håndledd	91	6,9	52,9	5,2
Fingre	103	7,8	38,7	3,8
Hofte, ben	154	11,7	112,0	11,1
Ankel, fot	97	7,3	79,3	7,8
Tær	4	0,3	0,2	0,0
Hele kroppen (forgiftning, nedkjøling, e l)	15	1,1	30,4	3,0
Annet	27	2,0	38,5	3,8
UKJENT	170	12,9	158,3	15,6
SUM	1 321	100,0	1 012,0	100,0

Tabell 3.11.4 Yrkesulykker fordelt på skadet kroppsdel for **Varehandel, hotell og restaurant**

	Antall	%	Erstatning	
			i mill kr	%
Hode, ansikt	87	8,4	90,0	14,7
Øye, øre	22	2,1	10,8	1,8
Tenner	55	5,3	3,8	0,6
Hals, nakke	67	6,5	73,7	12,0
Rygg	130	12,6	100,5	16,4
Ribben, skulderblad	7	0,7	4,4	0,7
Brystkasse, lunger, hjerte, spiserør	10	1,0	10,9	1,8
Mave, bekken, fordøyelsesorganer, nyre, urinveier	9	0,9	4,0	0,7
Skulder, arm	122	11,8	64,9	10,6
Hånd, håndledd	70	6,8	39,7	6,5
Fingre	81	7,9	21,9	3,6
Hofte, ben	107	10,4	37,7	6,1
Ankel, fot	66	6,4	39,1	6,4
Tær	6	0,6	0,2	0,0
Hele kroppen (forgiftning, nedkjøling, e l)	17	1,7	17,6	2,9
Annet	31	3,0	19,4	3,2
UKJENT	143	13,9	74,6	12,2
SUM	1 030	100,0	613,1	100,0

Tabell 3.11.5 Yrkesulykker fordelt på skadet kroppsdel for **Transport og kommunikasjon**

	Antall	%	Erstatning	
			i mill kr	%
Hode, ansikt	120	9,9	137,9	16,5
Øye, øre	28	2,3	18,9	2,3
Tenner	54	4,4	1,3	0,2
Hals, nakke	76	6,3	57,1	6,8
Rygg	175	14,4	101,7	12,2
Ribben, skulderblad	18	1,5	9,1	1,1
Brystkasse, lunger, hjerte, spiserør	10	0,8	8,9	1,1
Mave, bekken, fordøyelsesorganer, nyre, urinveier	8	0,7	1,0	0,1
Skulder, arm	186	15,3	114,5	13,7
Hånd, håndledd	52	4,3	27,9	3,3
Fingre	40	3,3	9,6	1,1
Hofte, ben	113	9,3	60,0	7,2
Ankel, fot	110	9,0	51,4	6,1
Tær	4	0,3	3,8	0,5
Hele kroppen (forgiftning, nedkjøling, e l)	14	1,2	20,7	2,5
Annet	35	2,9	32,4	3,9
UKJENT	173	14,2	180,1	21,5
SUM	1 216	100,0	836,4	100,0

Tabell 3.11.6 Yrkesulykker fordelt på skadet kroppsdel for **Finans, eiendom og tjenesteyting**

	Antall	%	Erstatning	
			i mill kr	%
Hode, ansikt	162	11,3	84,8	14,7
Øye, øre	35	2,4	6,4	1,1
Tenner	65	4,5	1,1	0,2
Hals, nakke	87	6,1	56,9	9,8
Rygg	212	14,8	111,7	19,3
Ribben, skulderblad	21	1,5	5,1	0,9
Brystkasse, lunger, hjerte, spiserør	15	1,0	3,7	0,6
Mave, bekken, fordøyelsesorganer, nyre, urinveier	10	0,7	1,0	0,2
Skulder, arm	167	11,7	70,1	12,1
Hånd, håndledd	106	7,4	35,1	6,1
Fingre	93	6,5	19,6	3,4
Hofte, ben	153	10,7	44,4	7,7
Ankel, fot	118	8,3	32,1	5,5
Tær	5	0,3	0,5	0,1
Hele kroppen (forgiftning, nedkjøling, e l)	18	1,3	17,3	3,0
Annet	33	2,3	13,1	2,3
UKJENT	129	9,0	75,8	13,1
SUM	1 429	100,0	578,8	100,0

Tabell 3.11.7 Yrkesulykker fordelt på skadet kroppsdel for **Offentlig administrasjon og forsvar**

	Antall	%	Erstatning	
			i mill kr	%
Hode, ansikt	118	11,7	64,9	15,2
Øye, øre	11	1,1	8,0	1,9
Tenner	54	5,4	1,9	0,5
Hals, nakke	90	8,9	45,7	10,7
Rygg	223	22,1	78,3	18,3
Ribben, skulderblad	6	0,6	1,4	0,3
Brystkasse, lunger, hjerte, spiserør	8	0,8	3,0	0,7
Mave, bekken, fordøyelsesorganer, nyre, urinveier	9	0,9	3,0	0,7
Skulder, arm	139	13,8	43,3	10,1
Hånd, håndledd	46	4,6	18,1	4,2
Fingre	25	2,5	3,3	0,8
Hofte, ben	79	7,8	31,4	7,3
Ankel, fot	43	4,3	13,1	3,1
Tær	3	0,3	1,0	0,2
Hele kroppen (forgiftning, nedkjøling, e l)	9	0,9	2,2	0,5
Annet	18	1,8	9,0	2,1
UKJENT	128	12,7	100,5	23,5
SUM	1 009	100,0	428,1	100,0

Tabell 3.11.8 Yrkesulykker fordelt på skadet kroppsdel for **Undervisning**

	Antall	%	Erstatning	
			i mill kr	%
Hode, ansikt	108	8,6	24,0	10,0
Øye, øre	13	1,0	4,6	1,9
Tenner	26	2,1	1,9	0,8
Hals, nakke	124	9,9	34,1	14,2
Rygg	329	26,3	77,3	32,1
Ribben, skulderblad	57	4,6	17,4	7,2
Brystkasse, lunger, hjerte, spiserør	3	0,2	0,0	0,0
Mave, bekken, fordøyelsesorganer, nyre, urinveier	5	0,4	0,1	0,0
Skulder, arm	174	13,9	29,2	12,1
Hånd, håndledd	71	5,7	3,8	1,6
Fingre	62	5,0	3,7	1,5
Hofte, ben	115	9,2	21,5	8,9
Ankel, fot	57	4,6	6,3	2,6
Tær	5	0,4	0,0	0,0
Hele kroppen (forgiftning, nedkjøling, e l)	16	1,3	5,6	2,3
Annet	45	3,6	8,7	3,6
UKJENT	41	3,3	2,7	1,1
SUM	1 251	100,0	240,9	100,0

Tabell 3.11.9 Yrkesulykker fordelt på skadet kroppsdel for **Helse- og sosialtjenester**

	Antall	%	Erstatning	
			i mill kr	%
Hode, ansikt	44	8,4	36,0	12,4
Øye, øre	5	1,0	4,1	1,4
Tenner	27	5,1	1,3	0,5
Hals, nakke	55	10,5	32,3	11,1
Rygg	108	20,6	40,1	13,8
Ribben, skulderblad	1	0,2	0,0	0,0
Brystkasse, lunger, hjerte, spiserør	5	1,0	6,3	2,2
Mave, bekken, fordøyelsesorganer, nyre, urinveier	3	0,6	9,3	3,2
Skulder, arm	62	11,8	35,4	12,2
Hånd, håndledd	24	4,6	10,0	3,4
Fingre	7	1,3	1,1	0,4
Hofte, ben	44	8,4	21,5	7,4
Ankel, fot	25	4,8	9,5	3,3
Tær	1	0,2	0,0	0,0
Hele kroppen (forgiftning, nedkjøling, e l)	10	1,9	2,9	1,0
Annet	17	3,2	5,9	2,0
UKJENT	87	16,6	74,4	25,6
SUM	525	100,0	290,1	100,0

Tabell 3.11.10 Yrkesulykker fordelt på skadet kroppsdel for **Kultur og annen tjenesteyting**

	Antall	%	Erstatning	
			i mill kr	%
Hode, ansikt	64	7,7	51,8	10,0
Øye, øre	22	2,7	9,3	1,8
Tenner	35	4,2	5,0	1,0
Hals, nakke	46	5,5	33,7	6,5
Rygg	91	11,0	56,4	10,8
Ribben, skulderblad	25	3,0	9,8	1,9
Brystkasse, lunger, hjerte, spiserør	7	0,8	5,9	1,1
Mave, bekken, fordøyelsesorganer, nyre, urinveier	6	0,7	10,0	1,9
Skulder, arm	89	10,7	67,7	13,0
Hånd, håndledd	47	5,7	15,6	3,0
Fingre	67	8,1	16,6	3,2
Hofte, ben	103	12,4	59,4	11,4
Ankel, fot	84	10,1	39,5	7,6
Tær	4	0,5	0,2	0,0
Hele kroppen (forgiftning, nedkjøling, e l)	14	1,7	13,0	2,5
Annet	32	3,9	28,8	5,5
UKJENT	94	11,3	97,9	18,8
SUM	830	100,0	520,6	100,0

Tabell 3.11.11 Yrkesulykker fordelt på skadet kroppsdel for **Ukjent**

	Antall	%	Erstatning	
			i mill kr	%
Hode, ansikt	283	9,2	248,7	13,2
Øye, øre	71	2,3	24,6	1,3
Tenner	87	2,8	8,3	0,4
Hals, nakke	196	6,4	146,5	7,8
Rygg	493	16,0	310,6	16,5
Ribben, skulderblad	31	1,0	15,1	0,8
Brystkasse, lunger, hjerte, spiserør	81	2,6	47,5	2,5
Mave, bekken, fordøyelsesorganer, nyre, urinveier	23	0,7	13,7	0,7
Skulder, arm	371	12,0	230,2	12,2
Hånd, håndledd	213	6,9	100,0	5,3
Fingre	272	8,8	93,8	5,0
Hofte, ben	276	9,0	153,4	8,1
Ankel, fot	211	6,9	98,5	5,2
Tær	6	0,2	0,1	0,0
Hele kroppen (forgiftning, nedkjøling, e l)	38	1,2	35,8	1,9
Annet	106	3,4	75,6	4,0
UKJENT	322	10,5	285,0	15,1
SUM	3 080	100,0	1 887,5	100,0

Tabell 3.12.1 Yrkesulykker fordelt på ulykkestype for **Jordbruk, skogbruk og fiske**

	Antall	%	Erstatning i mill kr	%
Støt/treff av gjenstand	221	25,8	77,2	21,1
Sammenstøt/påkjørsel/velt	34	4,0	28,0	7,7
Klemt/fanget	85	9,9	60,9	16,6
Fall	239	27,9	94,0	25,7
Løfteskade	9	1,1	1,1	0,3
Stukket/kuttet av skarp/spiss gjenstand	121	14,1	25,2	6,9
Strøm, høy/lav temperatur, kjemikalier	15	1,8	2,5	0,7
Eksplosjon, sprenging, brann	7	0,8	2,4	0,6
Ytre vold	4	0,5	0,5	0,1
Annet	90	10,5	37,0	10,1
UKJENT	32	3,7	37,6	10,3
SUM	857	100,0	366,2	100,0

Tabell 3.12.2 Yrkesulykker fordelt på ulykkestype for **Bergverksdrift og industri**

	Antall	%	Erstatning i mill kr	%
Støt/treff av gjenstand	378	21,8	313,3	23,7
Sammenstøt/påkjørsel/velt	69	4,0	33,7	2,5
Klemt/fanget	196	11,3	133,2	10,1
Fall	495	28,6	327,4	24,8
Løfteskade	60	3,5	29,3	2,2
Stukket/kuttet av skarp/spiss gjenstand	102	5,9	34,3	2,6
Strøm, høy/lav temperatur, kjemikalier	64	3,7	51,0	3,9
Eksplosjon, sprenging, brann	21	1,2	21,4	1,6
Ytre vold	4	0,2	2,0	0,2
Annet	156	9,0	115,0	8,7
UKJENT	188	10,8	261,1	19,8
SUM	1 733	100,0	1 321,8	100,0

Tabell 3.12.3 Yrkesulykker fordelt på ulykkestype for **Bygge- og anleggsvirksomhet**

	Antall	%	Erstatning	
			i mill kr	%
Støt/treff av gjenstand	268	20,3	170,2	16,8
Sammenstøt/påkjørsel/velt	41	3,1	32,7	3,2
Klemte/fanget	115	8,7	88,3	8,7
Fall	525	39,7	424,0	41,9
Løfteskade	38	2,9	25,8	2,5
Stukket/kuttet av skarp/spiss gjenstand	78	5,9	29,9	3,0
Strøm, høy/lav temperatur, kjemikalier	24	1,8	15,0	1,5
Eksplosjon, sprenging, brann	15	1,1	30,8	3,0
Ytre vold	2	0,2	9,0	0,9
Annet	88	6,7	67,9	6,7
UKJENT	127	9,6	118,3	11,7
SUM	1 321	100,0	1 012,0	100,0

Tabell 3.12.4 Yrkesulykker fordelt på ulykkestype for **Varehandel, hotell og restaurant**

	Antall	%	Erstatning	
			i mill kr	%
Støt/treff av gjenstand	219	21,3	119,8	19,5
Sammenstøt/påkjørsel/velt	40	3,9	15,3	2,5
Klemte/fanget	80	7,8	53,1	8,7
Fall	351	34,1	211,1	34,4
Løfteskade	45	4,4	35,4	5,8
Stukket/kuttet av skarp/spiss gjenstand	62	6,0	22,3	3,6
Strøm, høy/lav temperatur, kjemikalier	21	2,0	15,3	2,5
Eksplosjon, sprenging, brann	14	1,4	10,2	1,7
Ytre vold	29	2,8	24,2	3,9
Annet	75	7,3	40,6	6,6
UKJENT	94	9,1	65,8	10,7
SUM	1 030	100,0	613,1	100,0

Tabell 3.12.5 Yrkesulykker fordelt på ulykkestype for **Transport og kommunikasjon**

	Antall	%	Erstatning i mill kr	%
Støt/treff av gjenstand	207	17,0	130,9	15,7
Sammenstøt/påkjørsel/velt	69	5,7	63,1	7,5
Klemt/fanget	83	6,8	43,4	5,2
Fall	518	42,6	321,2	38,4
Løfteskade	36	3,0	16,9	2,0
Stukket/kuttet av skarp/spiss gjenstand	11	0,9	3,8	0,5
Strøm, høy/lav temperatur, kjemikalier	11	0,9	2,7	0,3
Eksplosjon, sprenging, brann	6	0,5	1,0	0,1
Ytre vold	42	3,5	51,2	6,1
Annet	129	10,6	80,6	9,6
UKJENT	104	8,6	121,5	14,5
SUM	1 216	100,0	836,4	100,0

Tabell 3.12.6 Yrkesulykker fordelt på ulykkestype for **Finans, eiendom og tjenesteyting**

	Antall	%	Erstatning i mill kr	%
Støt/treff av gjenstand	254	17,8	117,8	20,3
Sammenstøt/påkjørsel/velt	56	3,9	15,2	2,6
Klemt/fanget	83	5,8	34,5	6,0
Fall	616	43,1	237,6	41,0
Løfteskade	59	4,1	20,1	3,5
Stukket/kuttet av skarp/spiss gjenstand	51	3,6	12,5	2,2
Strøm, høy/lav temperatur, kjemikalier	21	1,5	14,9	2,6
Eksplosjon, sprenging, brann	9	0,6	1,7	0,3
Ytre vold	82	5,7	36,0	6,2
Annet	113	7,9	38,5	6,6
UKJENT	85	5,9	50,1	8,7
SUM	1 429	100,0	578,8	100,0

Tabell 3.12.7 Yrkesulykker fordelt på ulykkestype for **Offentlig administrasjon og forsvar**

	Antall	%	Erstatning i mill kr	%
Støt/treff av gjenstand	108	10,7	44,7	10,4
Sammenstøt/påkjørsel/velt	48	4,8	13,9	3,2
Klemt/fanget	43	4,3	19,1	4,5
Fall	332	32,9	116,3	27,2
Løfteskade	113	11,2	35,1	8,2
Stukket/kuttet av skarp/spiss gjenstand	9	0,9	4,0	0,9
Strøm, høy/lav temperatur, kjemikalier	6	0,6	5,5	1,3
Eksplosjon, sprenging, brann	6	0,6	2,1	0,5
Ytre vold	132	13,1	56,6	13,2
Annet	99	9,8	26,3	6,1
UKJENT	113	11,2	104,5	24,4
SUM	1 009	100,0	428,1	100,0

Tabell 3.12.8 Yrkesulykker fordelt på ulykkestype for **Undervisning**

	Antall	%	Erstatning i mill kr	%
Støt/treff av gjenstand	135	10,8	18,0	7,5
Sammenstøt/påkjørsel/velt	70	5,6	7,5	3,1
Klemt/fanget	33	2,6	5,6	2,3
Fall	361	28,9	55,3	23,0
Løfteskade	325	26,0	68,6	28,5
Stukket/kuttet av skarp/spiss gjenstand	43	3,4	2,7	1,1
Strøm, høy/lav temperatur, kjemikalier	5	0,4	2,2	0,9
Eksplosjon, sprenging, brann	4	0,3	0,0	0,0
Ytre vold	177	14,1	71,2	29,6
Annet	90	7,2	9,4	3,9
UKJENT	8	0,6	0,3	0,1
SUM	1 251	100,0	240,9	100,0

Tabell 3.12.9 Yrkesulykker fordelt på ulykkestype for **Helse- og sosialtjenester**

	Antall	%	Erstatning i mill kr	%
Støt/treff av gjenstand	54	10,3	19,7	6,8
Sammenstøt/påkjørsel/velt	30	5,7	26,2	9,0
Klemt/fanget	10	1,9	5,3	1,8
Fall	176	33,5	92,3	31,8
Løfteskade	49	9,3	16,9	5,8
Stukket/kuttet av skarp/spiss gjenstand	13	2,5	7,6	2,6
Strøm, høy/lav temperatur, kjemikalier	3	0,6	1,2	0,4
Ekspløsjon, sprenging, brann	.	0,0	.	.
Ytre vold	69	13,1	52,4	18,1
Annet	52	9,9	22,8	7,9
UKJENT	69	13,1	45,7	15,8
SUM	525	100,0	290,1	100,0

Tabell 3.12.10 Yrkesulykker fordelt på ulykkestype for **Kultur og annen tjenesteyting**

	Antall	%	Erstatning i mill kr	%
Støt/treff av gjenstand	169	20,4	82,2	15,8
Sammenstøt/påkjørsel/velt	49	5,9	40,7	7,8
Klemt/fanget	71	8,6	39,7	7,6
Fall	259	31,2	131,3	25,2
Løfteskade	34	4,1	28,5	5,5
Stukket/kuttet av skarp/spiss gjenstand	45	5,4	8,9	1,7
Strøm, høy/lav temperatur, kjemikalier	14	1,7	7,1	1,4
Ekspløsjon, sprenging, brann	4	0,5	10,2	2,0
Ytre vold	31	3,7	48,9	9,4
Annet	90	10,8	59,8	11,5
UKJENT	64	7,7	63,2	12,1
SUM	830	100,0	520,6	100,0

Tabell 3.12.11 Yrkesulykker fordelt på ulykkestype for **Ukjent**

	Antall	%	Erstatning i mill kr	%
Støt/treff av gjenstand	465	15,1	261,1	13,8
Sammenstøt/påkjørsel/velt	115	3,7	79,3	4,2
Klemt/fanget	303	9,8	157,7	8,4
Fall	1 024	33,2	652,6	34,6
Løfteskade	198	6,4	102,6	5,4
Stukket/kuttet av skarp/spiss gjenstand	154	5,0	51,0	2,7
Strøm, høy/lav temperatur, kjemikalier	55	1,8	35,1	1,9
Eksplosjon, sprenging, brann	19	0,6	21,9	1,2
Ytre vold	153	5,0	134,3	7,1
Annet	361	11,7	233,5	12,4
UKJENT	233	7,6	158,5	8,4
SUM	3 080	100,0	1 887,5	100,0

Tabell 3.13.1 Yrkesulykker fordelt på produkt for **Jordbruk, skogbruk og fiske**

	Antall	%	Erstatning i mill kr	%
Installasjoner/produkt ute	126	14,7	44,6	12,2
Løse gjenstander ute (varer/materialer)	21	2,5	12,7	3,5
Underlag (gulv, naturlig underlag, sne, is osv)	32	3,7	13,9	3,8
Inventar/produkt inne	31	3,6	14,1	3,9
Løse gjenstander inne (varer/materialer)	352	41,1	104,6	28,6
Maskiner/utstyr, manuelle	52	6,1	22,1	6,0
Maskiner/utstyr, maskinelle	41	4,8	38,2	10,4
Dyr	12	1,4	7,2	2,0
Kjemiske produkter	6	0,7	1,6	0,4
Mennesker	12	1,4	1,7	0,5
Transportmidler (bil, lastebil, båt osv)	10	1,2	4,9	1,3
Annet	91	10,6	39,0	10,7
UKJENT	71	8,3	61,4	16,8
SUM	857	100,0	366,2	100,0

Tabell 3.13.2 Yrkesulykker fordelt på produkt for **Bergverksdrift og industri**

	Antall	%	Erstatning i mill kr	%
Installasjoner/produkt ute	312	18,0	239,0	18,1
Løse gjenstander ute (varer/materialer)	111	6,4	118,6	9,0
Underlag (gulv, naturlig underlag, sne, is osv)	103	5,9	47,2	3,6
Inventar/produkt inne	201	11,6	131,0	9,9
Løse gjenstander inne (varer/materialer)	91	5,3	64,7	4,9
Maskiner/utstyr, manuelle	92	5,3	42,8	3,2
Maskiner/utstyr, maskinelle	253	14,6	164,0	12,4
Dyr	7	0,4	1,3	0,1
Kjemiske produkter	14	0,8	22,9	1,7
Mennesker	15	0,9	5,8	0,4
Transportmidler (bil, lastebil, båt osv)	37	2,1	24,2	1,8
Annet	94	5,4	76,4	5,8
UKJENT	403	23,3	384,0	29,0
SUM	1 733	100,0	1 321,8	100,0

Tabell 3.13.3 Yrkesulykker fordelt på produkt for **Bygge- og anleggsvirksomhet**

	Antall	%	Erstatning i mill kr	%
Installasjoner/produkt ute	407	30,8	357,4	35,3
Løse gjenstander ute (varer/materialer)	94	7,1	62,7	6,2
Underlag (gulv, naturlig underlag, sne, is osv)	83	6,3	42,3	4,2
Inventar/produkt inne	118	8,9	70,3	6,9
Løse gjenstander inne (varer/materialer)	42	3,2	29,8	2,9
Maskiner/utstyr, manuelle	79	6,0	37,0	3,7
Maskiner/utstyr, maskinelle	174	13,2	142,9	14,1
Dyr	.	0,0	.	.
Kjemiske produkter	2	0,2	1,5	0,2
Mennesker	8	0,6	11,3	1,1
Transportmidler (bil, lastebil, båt osv)	23	1,7	18,2	1,8
Annet	47	3,6	36,1	3,6
UKJENT	244	18,5	202,3	20,0
SUM	1 321	100,0	1 012,0	100,0

Tabell 3.13.4 Yrkesulykker fordelt på produkt for **Varehandel, hotell og restaurant**

	Antall	%	Erstatning i mill kr	%
Installasjoner/produkt ute	189	18,3	126,1	20,6
Løse gjenstander ute (varer/materialer)	70	6,8	51,3	8,4
Underlag (gulv, naturlig underlag, sne, is osv)	94	9,1	42,0	6,9
Inventar/produkt inne	165	16,0	93,0	15,2
Løse gjenstander inne (varer/materialer)	54	5,2	30,0	4,9
Maskiner/utstyr, manuelle	56	5,4	27,7	4,5
Maskiner/utstyr, maskinelle	86	8,3	52,8	8,6
Dyr	.	0,0	.	.
Kjemiske produkter	4	0,4	0,8	0,1
Mennesker	38	3,7	24,8	4,1
Transportmidler (bil, lastebil, båt osv)	33	3,2	13,6	2,2
Annet	45	4,4	33,9	5,5
UKJENT	196	19,0	116,9	19,1
SUM	1 030	100,0	613,1	100,0

Tabell 3.13.5 Yrkesulykker fordelt på produkt for **Transport og kommunikasjon**

	Antall	%	Erstatning i mill kr	%
Installasjoner/produkt ute	196	16,1	124,0	14,8
Løse gjenstander ute (varer/materialer)	65	5,3	44,8	5,4
Underlag (gulv, naturlig underlag, sne, is osv)	151	12,4	97,3	11,6
Inventar/produkt inne	92	7,6	90,5	10,8
Løse gjenstander inne (varer/materialer)	29	2,4	14,0	1,7
Maskiner/utstyr, manuelle	25	2,1	16,4	2,0
Maskiner/utstyr, maskinelle	88	7,2	60,0	7,2
Dyr	2	0,2	1,8	0,2
Kjemiske produkter	5	0,4	1,1	0,1
Mennesker	39	3,2	33,7	4,0
Transportmidler (bil, lastebil, båt osv)	117	9,6	102,5	12,3
Annet	56	4,6	33,4	4,0
UKJENT	351	28,9	217,0	25,9
SUM	1 216	100,0	836,4	100,0

Tabell 3.13.6 Yrkesulykker fordelt på produkt for **Finans, eiendom og tjenesteyting**

	Antall	%	Erstatning i mill kr	%
Installasjoner/produkt ute	275	19,2	146,6	25,3
Løse gjenstander ute (varer/materialer)	41	2,9	17,8	3,1
Underlag (gulv, naturlig underlag, sne, is osv)	180	12,6	45,7	7,9
Inventar/produkt inne	293	20,5	93,9	16,2
Løse gjenstander inne (varer/materialer)	53	3,7	18,9	3,3
Maskiner/utstyr, manuelle	54	3,8	24,2	4,2
Maskiner/utstyr, maskinelle	64	4,5	43,1	7,4
Dyr	4	0,3	0,0	0,0
Kjemiske produkter	2	0,1	0,0	0,0
Mennesker	108	7,6	30,5	5,3
Transportmidler (bil, lastebil, båt osv)	39	2,7	17,8	3,1
Annet	84	5,9	28,1	4,8
UKJENT	232	16,2	112,2	19,4
SUM	1 429	100,0	578,8	100,0

Tabell 3.13.7 Yrkesulykker fordelt på produkt for **Offentlig administrasjon og forsvar**

	Antall	%	Erstatning i mill kr	%
Installasjoner/produkt ute	101	10,0	50,4	11,8
Løse gjenstander ute (varer/materialer)	12	1,2	5,5	1,3
Underlag (gulv, naturlig underlag, sne, is osv)	130	12,9	41,2	9,6
Inventar/produkt inne	160	15,9	49,8	11,6
Løse gjenstander inne (varer/materialer)	26	2,6	6,2	1,5
Maskiner/utstyr, manuelle	17	1,7	6,2	1,4
Maskiner/utstyr, maskinelle	13	1,3	6,5	1,5
Dyr	3	0,3	0,0	0,0
Kjemiske produkter	3	0,3	0,3	0,1
Mennesker	220	21,8	80,5	18,8
Transportmidler (bil, lastebil, båt osv)	14	1,4	2,8	0,6
Annet	84	8,3	24,5	5,7
UKJENT	226	22,4	154,3	36,0
SUM	1 009	100,0	428,1	100,0

Tabell 3.13.8 Yrkesulykker fordelt på produkt for **Undervisning**

	Antall	%	Erstatning i mill kr	%
Installasjoner/produkt ute	124	9,9	11,3	4,7
Løse gjenstander ute (varer/materialer)	13	1,0	2,6	1,1
Underlag (gulv, naturlig underlag, sne, is osv)	176	14,1	31,3	13,0
Inventar/produkt inne	239	19,1	46,7	19,4
Løse gjenstander inne (varer/materialer)	25	2,0	6,5	2,7
Maskiner/utstyr, manuelle	23	1,8	0,7	0,3
Maskiner/utstyr, maskinelle	10	0,8	0,6	0,3
Dyr	5	0,4	0,0	0,0
Kjemiske produkter	2	0,2	0,0	0,0
Mennesker	510	40,8	122,5	50,8
Transportmidler (bil, lastebil, båt osv)	54	4,3	9,9	4,1
Annet	47	3,8	7,0	2,9
UKJENT	23	1,8	1,8	0,8
SUM	1 251	100,0	240,9	100,0

Tabell 3.13.9 Yrkesulykker fordelt på produkt for **Helse- og sosialtjenester**

	Antall	%	Erstatning i mill kr	%
Installasjoner/produkt ute	71	13,5	61,8	21,3
Løse gjenstander ute (varer/materialer)	9	1,7	3,0	1,0
Underlag (gulv, naturlig underlag, sne, is osv)	65	12,4	29,0	10,0
Inventar/produkt inne	78	14,9	35,5	12,2
Løse gjenstander inne (varer/materialer)	15	2,9	0,9	0,3
Maskiner/utstyr, manuelle	14	2,7	5,8	2,0
Maskiner/utstyr, maskinelle	7	1,3	3,3	1,1
Dyr	2	0,4	2,3	0,8
Kjemiske produkter	.	0,0	.	.
Mennesker	106	20,2	63,4	21,8
Transportmidler (bil, lastebil, båt osv)	10	1,9	5,6	1,9
Annet	46	8,8	28,0	9,7
UKJENT	102	19,4	51,5	17,8
SUM	525	100,0	290,1	100,0

Tabell 3.13.10 Yrkesulykker fordelt på produkt for **Kultur og annen tjenesteyting**

	Antall	%	Erstatning i mill kr	%
Installasjoner/produkt ute	165	19,9	118,1	22,7
Løse gjenstander ute (varer/materialer)	43	5,2	29,7	5,7
Underlag (gulv, naturlig underlag, sne, is osv)	76	9,2	31,1	6,0
Inventar/produkt inne	97	11,7	56,2	10,8
Løse gjenstander inne (varer/materialer)	28	3,4	14,0	2,7
Maskiner/utstyr, manuelle	31	3,7	5,4	1,0
Maskiner/utstyr, maskinelle	33	4,0	12,5	2,4
Dyr	4	0,5	2,5	0,5
Kjemiske produkter	1	0,1	0,0	0,0
Mennesker	70	8,4	73,5	14,1
Transportmidler (bil, lastebil, båt osv)	22	2,7	15,7	3,0
Annet	47	5,7	22,4	4,3
UKJENT	213	25,7	139,6	26,8
SUM	830	100,0	520,6	100,0

Tabell 3.13.11 Yrkesulykker fordelt på produkt for **Ukjent**

	Antall	%	Erstatning i mill kr	%
Installasjoner/produkt ute	686	22,3	511,8	27,1
Løse gjenstander ute (varer/materialer)	88	2,9	49,3	2,6
Underlag (gulv, naturlig underlag, sne, is osv)	262	8,5	102,1	5,4
Inventar/produkt inne	570	18,5	345,1	18,3
Løse gjenstander inne (varer/materialer)	100	3,2	83,6	4,4
Maskiner/utstyr, manuelle	114	3,7	60,1	3,2
Maskiner/utstyr, maskinelle	233	7,6	165,4	8,8
Dyr	20	0,6	3,4	0,2
Kjemiske produkter	13	0,4	12,2	0,6
Mennesker	274	8,9	139,3	7,4
Transportmidler (bil, lastebil, båt osv)	68	2,2	31,5	1,7
Annet	209	6,8	103,2	5,5
UKJENT	443	14,4	280,8	14,9
SUM	3 080	100,0	1 887,5	100,0

4. YRKESYKDOMMER MELDT 2002-2009

Tabell 4.1 Yrkessykdommer fordelt på diagnose

	Antall	%	Erstatning i mill kr	%
A Allment og uspesifisert				
A01 Generell smerte	114	4,2	102,5	4,7
A12 Allergi/allergisk reaksjon INA	31	1,1	14,5	0,7
A78 Infeksjonssykdom IKA	10	0,4	6,3	0,3
A80 Ulykke/skade INA/IKA	24	0,9	15,9	0,7
A81 Multipel skade/indre skade	20	0,7	21,7	1,0
A86 Forgiftning IKA	101	3,7	109,1	5,0
A88 Skadevirkning av fysisk faktor	23	0,8	17,9	0,8
A99 Helseproblem	42	1,5	25,2	1,2
B Blod, bloddannende organer og immunsystem				
H Øresykdommer/skader				
H02 Hørselplager	36	1,3	6,8	0,3
H03 Øresus	38	1,4	13,8	0,6
H05 Hørseltap støyskade	117	4,3	41,9	1,9
H99 Øresykdom	38	1,4	32,9	1,5
K Hjerte/kar sykdommer				
L Muskel/skjelett sykd.				
L02 Rygg symptomer/plager	7	0,3	1,5	0,1
L04 Brystkasse symptomer/plager	13	0,5	9,7	0,4
L12 Hånd/finger symptomer/plager	8	0,3	6,9	0,3
L99 Muskel/skjelett	45	1,7	34,7	1,6
N Sykdommer/skader nervesystem				
N29 Nervesystem symptomer/plager IKA	13	0,5	10,5	0,5
N81 Skade nervesystemet IKA	59	2,2	94,8	4,4
N94 Perifer nevropati	11	0,4	14,5	0,7
N99 Sykdom i nervesystemet	102	3,7	142,7	6,6
P Psykiske lidelser				
P71 Organisk psykisk lidelse	6	0,2	6,2	0,3
P76 Depressiv lidelse	4	0,1	4,7	0,2
P99 Psykisk lidelse IKA	14	0,5	19,9	0,9
R Sykdommer i luftveier				
R01 Smerte luftveier	21	0,8	11,4	0,5
R02 Kortpustethet/dyspné	18	0,7	24,4	1,1
R04 Pusteproblem IKA	23	0,8	24,1	1,1
R29 Luftveier symptomer/plager IKA	51	1,9	42,2	1,9
R82 Pleuritt IKA	11	0,4	9,1	0,4
R84 Ondartet svulst bronkie/lunge	83	3,0	80,0	3,7
R85 Ondartet svulst luftveier	33	1,2	27,9	1,3
R88 Skader i luftveiene	25	0,9	27,9	1,3
R95 KOLS	83	3,0	72,8	3,4
R96 Astma	221	8,1	204,3	9,4
R99 Luftveisykdom IKA	192	7,1	180,4	8,3
S Hudsykdommer				
S11 Hudinfeksjon posttraumatisk	12	0,4	13,5	0,6

S19 Skade hud/underhud IKA	13	0,5	12,0	0,6
S87 Atopisk dermatitt/eksem	48	1,8	34,6	1,6
S88 Kontakt-/allergisk dermatitt IKA	114	4,2	88,2	4,1
S99 Hud/underhud sykdom IKA	34	1,2	25,7	1,2
SUM	2722	100,0	2 162,9	100,0

Tabell 4.2 Yrker med 25 eller flere yrkessykdommer

	Erstatning i mill kr	Antall	Gjennomsnitts erstatning
744-Håndverkere i pelsskinn, lær mv.	109,6	150	730 573
721-Støpere, sveisere, platearbeidere o.l.	107,3	136	788 755
714-Malere, overflatebehandlere, byggningsrengjørere o.l.	163,0	129	1 263 515
723-Mekanikere	98,5	129	763 263
813-Operatører innen keramikk- og glassproduksjon	52,0	110	472 523
743-Håndverkere i tekstil, bekledning mv.	88,4	84	1 052 831
613-Plante- og husdyrprodusenter	68,6	81	846 517
811-Operatører innen olje- og gassutvinning, bergverksdrift	57,2	67	853 561
812-Operatører innen stål- og annen metallproduksjon	45,6	63	724 456
712-Bygge- og anleggsarbeidere	50,1	62	808 239
513-Pleie- og omsorgspersonale	20,6	58	354 954
913-Rengjørings- og andre husholdsykker	26,6	54	493 360
827-Operatører innen næringsmiddelproduksjon	40,8	52	783 919
932-Hjelpearbeidere innen industri	41,7	43	970 496
834-Dekks- og maskinmannskap (skip)	43,7	38	1 149 886
724-Elektrikere, elektronikere o.l.	35,3	37	953 830
741-Slaktere, bakere o.l. yrker innen næringsmiddelproduksjo	33,6	37	908 069
312-Dataingeniører og -teknikere	39,9	36	1 107 131
331-Grunnskolelærere	10,8	35	309 253
821-Operatører innen produksjon av metallvarer, betongprodukt	23,3	32	727 357
512-Husholdnings- og restaurantpersonale o.l.	27,1	31	873 695
323-Sykepleiere og vernepleiere	14,3	26	549 870
825-Operatører innen grafisk industri, papir- og kartonasjeindustri	22,1	26	850 431
Andre yrker	399,3	504	792 355
UKJENT	543,6	702	774 306
I alt	2 162,9	2 722	794 600

Tabell 4.3 Antall yrkessykdommer fordelt på næringsgruppe og diagnose

	Jordbruk, skogbruk og fiske	Bergverksdrift og industri	Bygge- og anleggsvirksomhet	Varehandel, hotell og restaurant	Transport og kommunikasjon	Finans, eiendom og tjenesteyting	Off. administrasjon og forsvar	Undervisning	Helse- og sosialtjenesterg	Kultur og annen tjenesteyting	Ukjent
A Allment og uspesifisert	2	91	43	45	17	32	26	17	11	19	94
B Blod, bloddannende organer og immunsystem	.	3	1	.	.	3	2	.	1	2	2
H Øresykdommer/skader	.	89	11	17	21	28	8	2	1	3	75
K Hjerte/kar sykdommer	.	3	3	.	1	2	.	.	.	3	4
L Muskel/skjelett sykd.	.	15	6	6	9	9	.	6	1	4	50
N Sykdommer/skader nervesystem	.	67	16	26	17	20	7	.	1	1	60
P Psykiske lidelser	.	8	1	5	4	3	2	2	.	1	21
R Sykdommer i luftveier	3	256	49	62	43	53	28	12	10	25	249
S Hudsykdommer	.	68	13	28	10	19	16	18	10	14	55
Annet / ukjent	3	209	43	62	33	55	34	6	11	22	153
SUM	8	809	186	251	155	224	123	63	46	94	763

Tabell 4.4.1 Yrkessykdommer fordelt på diagnose for **Jordbruk, skogbruk og fiske**

	Antall	%	Erstatning i mill kr	%
A Allment og uspesifisert	2	25,0	0,6	13,6
B Blod, bloddannende organer og immunsystem	.	0,0	.	.
H Øresykdommer/skader	.	0,0	.	.
K Hjerte/kar sykdommer	.	0,0	.	.
L Muskel/skjelett sykd.	.	0,0	.	.
N Sykdommer/skader nervesystem	.	0,0	.	.
P Psykiske lidelser	.	0,0	.	.
R Sykdommer i luftveier	3	37,5	1,0	24,9
S Hudsykdommer	.	0,0	.	.
Annet / ukjent	3	37,5	2,5	61,5
SUM	8	100,0	4,0	100,0

Tabell 4.4.2 Yrkessykdommer fordelt på diagnose for **Bergverksdrift og industri**

	Antall	%	Erstatning i mill kr	%
A Allment og uspesifisert	91	11,2	71,4	10,8
B Blod, bloddannende organer og immunsystem	3	0,4	3,2	0,5
H Øresykdommer/skader	89	11,0	30,9	4,7
K Hjerte/kar sykdommer	3	0,4	4,9	0,7
L Muskel/skjelett sykd.	15	1,9	8,3	1,3
N Sykdommer/skader nervesystem	67	8,3	99,5	15,1
P Psykiske lidelser	8	1,0	9,5	1,4
R Sykdommer i luftveier	256	31,6	259,1	39,2
S Hudsykdommer	68	8,4	43,0	6,5
Annet / ukjent	209	25,8	130,6	19,8
SUM	809	100,0	660,3	100,0

Tabell 4.4.3 Yrkessykdommer fordelt på diagnose for **Bygge- og anleggsvirksomhet**

	Antall	%	Erstatning i mill kr	%
A Allment og uspesifisert	43	23,1	49,2	28,5
B Blod, bloddannende organer og immunsystem	1	0,5	0,0	0,0
H Øresykdommer/skader	11	5,9	4,4	2,5
K Hjerte/kar sykdommer	3	1,6	1,0	0,6
L Muskel/skjelett sykd.	6	3,2	4,5	2,6
N Sykdommer/skader nervesystem	16	8,6	23,6	13,6
P Psykiske lidelser	1	0,5	0,9	0,5
R Sykdommer i luftveier	49	26,3	45,1	26,1
S Hudsykdommer	13	7,0	10,0	5,8
Annet / ukjent	43	23,1	34,2	19,8
SUM	186	100,0	172,9	100,0

Tabell 4.4.4 Yrkessykdommer fordelt på diagnose for **Varehandel, hotell og restaurant**

	Antall	%	Erstatning i mill kr	%
A Allment og uspesifisert	45	17,9	47,1	22,0
B Blod, bloddannende organer og immunsystem	.	0,0	.	.
H Øresykdommer/skader	17	6,8	4,5	2,1
K Hjerte/kar sykdommer	.	0,0	.	.
L Muskel/skjelett sykd.	6	2,4	5,8	2,7
N Sykdommer/skader nervesystem	26	10,4	46,2	21,6
P Psykiske lidelser	5	2,0	4,4	2,0
R Sykdommer i luftveier	62	24,7	49,2	23,0
S Hudsykdommer	28	11,2	20,3	9,5
Annet / ukjent	62	24,7	36,3	17,0
SUM	251	100,0	213,7	100,0

Tabell 4.4.5 Yrkessykdommer fordelt på diagnose for **Transport og kommunikasjon**

	Antall	%	Erstatning i mill kr	%
A Allment og uspesifisert	17	11,0	14,6	14,5
B Blod, bloddannende organer og immunsystem	.	0,0	.	.
H Øresykdommer/skader	21	13,5	13,5	13,3
K Hjerte/kar sykdommer	1	0,6	0,5	0,5
L Muskel/skjelett sykd.	9	5,8	4,6	4,6
N Sykdommer/skader nervesystem	17	11,0	21,5	21,3
P Psykiske lidelser	4	2,6	0,1	0,1
R Sykdommer i luftveier	43	27,7	26,5	26,2
S Hudsykdommer	10	6,5	6,5	6,4
Annet / ukjent	33	21,3	13,3	13,1
SUM	155	100,0	101,1	100,0

Tabell 4.4.6 Yrkessykdommer fordelt på diagnose for **Finans, eiendom og tjenesteyting**

	Antall	%	Erstatning i mill kr	%
A Allment og uspesifisert	32	14,3	31,2	19,7
B Blod, bloddannende organer og immunsystem	3	1,3	2,6	1,6
H Øresykdommer/skader	28	12,5	8,1	5,1
K Hjerte/kar sykdommer	2	0,9	1,6	1,0
L Muskel/skjelett sykd.	9	4,0	4,9	3,1
N Sykdommer/skader nervesystem	20	8,9	16,4	10,4
P Psykiske lidelser	3	1,3	0,0	0,0
R Sykdommer i luftveier	53	23,7	46,7	29,5
S Hudsykdommer	19	8,5	24,5	15,5
Annet / ukjent	55	24,6	22,3	14,1
SUM	224	100,0	158,3	100,0

Tabell 4.4.7 Yrkessykdommer fordelt på diagnose for **Offentlig administrasjon og forsvar**

	Antall	%	Erstatning i mill kr	%
A Allment og uspesifisert	26	21,1	19,8	23,8
B Blod, bloddannende organer og immunsystem	2	1,6	0,3	0,4
H Øresykdommer/skader	8	6,5	2,5	3,0
K Hjerte/kar sykdommer	.	0,0	.	.
L Muskel/skjelett sykd.	.	0,0	.	.
N Sykdommer/skader nervesystem	7	5,7	5,2	6,2
P Psykiske lidelser	2	1,6	0,0	0,0
R Sykdommer i luftveier	28	22,8	28,8	34,5
S Hudsykdommer	16	13,0	8,0	9,5
Annet / ukjent	34	27,6	18,9	22,6
SUM	123	100,0	83,4	100,0

Tabell 4.4.8 Yrkessykdommer fordelt på diagnose for **Undervisning**

	Antall	%	Erstatning i mill kr	%
A Allment og uspesifisert	17	27,0	9,1	29,8
B Blod, bloddannende organer og immunsystem	.	0,0	.	.
H Øresykdommer/skader	2	3,2	0,0	0,0
K Hjerte/kar sykdommer	.	0,0	.	.
L Muskel/skjelett sykd.	6	9,5	3,8	12,5
N Sykdommer/skader nervesystem	.	0,0	.	.
P Psykiske lidelser	2	3,2	0,0	0,0
R Sykdommer i luftveier	12	19,0	7,8	25,5
S Hudsykdommer	18	28,6	6,8	22,2
Annet / ukjent	6	9,5	3,1	10,0
SUM	63	100,0	30,7	100,0

Tabell 4.4.9 Yrkessykdommer fordelt på diagnose for **Helse- og sosialtjenester**

	Antall	%	Erstatning i mill kr	%
A Allment og uspesifisert	11	23,9	6,1	19,0
B Blod, bloddannende organer og immunsystem	1	2,2	0,0	0,0
H Øresykdommer/skader	1	2,2	0,0	0,0
K Hjerte/kar sykdommer	.	0,0	.	.
L Muskel/skjelett sykd.	1	2,2	0,0	0,0
N Sykdommer/skader nervesystem	1	2,2	0,2	0,5
P Psykiske lidelser	.	0,0	.	.
R Sykdommer i luftveier	10	21,7	6,6	20,4
S Hudsykdommer	10	21,7	9,2	28,4
Annet / ukjent	11	23,9	10,3	31,7
SUM	46	100,0	32,4	100,0

Tabell 4.4.10 Yrkessykdommer fordelt på diagnose for **Kultur og annen tjenesteyting**

	Antall	%	Erstatning i mill kr	%
A Allment og uspesifisert	19	20,2	26,3	30,1
B Blod, bloddannende organer og immunsystem	2	2,1	1,1	1,3
H Øresykdommer/skader	3	3,2	4,1	4,6
K Hjerte/kar sykdommer	3	3,2	3,4	3,9
L Muskel/skjelett sykd.	4	4,3	6,3	7,2
N Sykdommer/skader nervesystem	1	1,1	3,4	3,8
P Psykiske lidelser	1	1,1	0,9	1,0
R Sykdommer i luftveier	25	26,6	19,8	22,7
S Hudsykdommer	14	14,9	10,1	11,6
Annet / ukjent	22	23,4	12,1	13,8
SUM	94	100,0	87,4	100,0

Tabell 4.4.11 Yrkessykdommer fordelt på diagnose for **Ukjent**

	Antall	%	Erstatning i mill kr	%
A Allment og uspesifisert	94	12,3	61,6	10,0
B Blod, bloddannende organer og immunsystem	2	0,3	1,3	0,2
H Øresykdommer/skader	75	9,8	39,6	6,4
K Hjerte/kar sykdommer	4	0,5	1,5	0,2
L Muskel/skjelett sykd.	50	6,6	27,9	4,5
N Sykdommer/skader nervesystem	60	7,9	86,0	13,9
P Psykiske lidelser	21	2,8	39,2	6,3
R Sykdommer i luftveier	249	32,6	242,8	39,2
S Hudsykdommer	55	7,2	53,3	8,6
Annet / ukjent	153	20,1	65,5	10,6
SUM	763	100,0	618,6	100,0